



Den Haag

Groen doet goed! Doe je mee?

Agenda Groen voor de Stad 2016

Gras betreden a.u.b.

Groen doet goed. Doe je mee?
Geef jouw mening over het Haagse
groen op www.hethaagsegroen.nl



Den Haag

hethaagsegroen.nl



CONCEPT



Inhoud

1. Inleiding	5
2. Waarom een Agenda Groen voor de Stad?	7
2.1. Aanleiding en insteek	7
2.2. Kader Agenda Groen	9
3. Samen vormgeven aan de Agenda Groen	11
4. Opzet Agenda Groen	17
5. De kernkwaliteit van het Haagse groen	19
5.1. Ontstaansgeschiedenis	19
5.2. Zonering Haagse groen	21
5.3. Evaluatie en actualisatie	23
6. Ambitie: groen kapitaal als basis voor leefkwaliteit	25
6.1. De waarde(n) van groen	25
6.2. Relatie van de nieuwe thema's met "Groen kleurt de stad" ..	27
7. Ontwikkelpad: groenkwaliteit maak je samen	29
8. Uitwerking thema's groenbeleid	31
Samenvatting: de Agenda Groen in 6 kernzinnen	67

Bijlage 1 Actualisatie Stedelijke Groene Hoofdstructuur

Bijlage 2 Overzicht Agendapunten



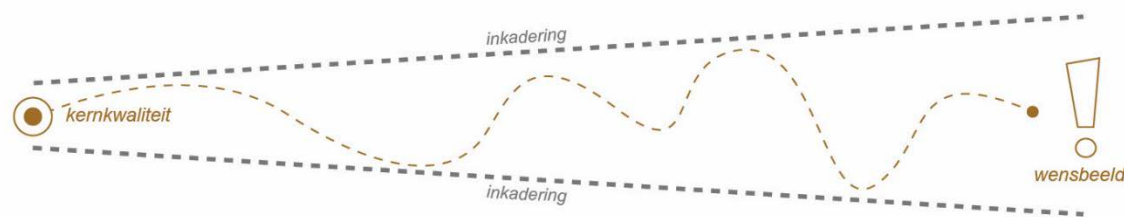
1 TRADITIONEEL GROENBELEID



2 VRAAGGESTUURD GROENBELEID



3 INSTEEL AGENDA GROEN



Emma's hof als lokaal vergroeningsinitiatief

schematische weergave groenbeleidsprocessen



1. Inleiding

De wereld om ons heen is in beweging en ook onze stad verandert. Den Haag is echter nog steeds een groene stad aan zee, met brede stranden, duinen en lange groene lanen. Den Haag is door de eeuwen heen altijd een groene stad geweest. Deze rijkdom heeft de stad in de ontwikkeling van adellijk slot tot internationale stad van recht en vrede tot op de dag van vandaag weten te behouden. De bossen, parken, duinen, landgoederen, wijk- en buurtparken, plantsoenen en straatbomen dragen onmiskenbaar bij aan het specifieke karakter van de stad.

In oktober 2005 is door de gemeenteraad van Den Haag het beleidsplan 'Groen kleurt de stad' vastgesteld. Met behulp van 'Groen kleurt de stad' en de bijbehorende Stedelijke Groene Hoofdstructuur is het groenbeleid inmiddels stevig verankerd in Den Haag. Doorlopende inzet blijft echter nodig om de kwaliteit van het groen te behouden en aan te laten sluiten op de wensen en ontwikkelingen voor de stad van morgen.

De stad heeft sindsdien niet stil gestaan. Den Haag groeit en de wensen en behoeften van mensen en bedrijven veranderen. Door de toenemende bevolking en het bijbehorende ruimtebeslag komt de leefkwaliteit in het algemeen en het groen in het bijzonder soms onder druk te staan. Daarnaast zijn er onzekerheden en ontwikkelingen die de stad in de toekomst sterk zullen kleuren. Het gaat hierbij om de klimaatopgave, veranderingen in mobiliteit en de toenemende impact van informatietechnologie.

Ambitie

Omdat Den Haag een aantrekkelijke stad wil blijven voor bewoners, bezoekers en bedrijven moeten er strategische keuzes worden gemaakt op het gebied van verdichting, vergroening en verduurzaming. De ambitie is een verdere kwalitatieve ontwikkeling van het Haagse groen, waarbij ruimte bestaat voor verandering en initiatief en bij ontwikkelingen groen toekomstbestendig wordt vormgegeven. Kortom: Groen kapitaal als basis voor een goede leefkwaliteit.

Binnen deze veranderende context en met deze ambitie als leidraad is gewerkt aan een nieuw beleidsplan dat past bij de tijd: een agenda voor het Haagse groen.

Haagse Kracht

Bij het tot stand komen van deze agenda is gebruik gemaakt van zo veel mogelijk kennis uit de stad op het gebied van het Haagse groen. De combinatie van een online platform en drie stadsgesprekken is gebruikt om zo veel mogelijk meningen en ideeën van inwoners op te halen. Daarnaast is binnen de gemeentelijke organisatie kennis opgehaald met werksessies en 'roadshows'. Ook het Stedelijk Groen Overleg (SGO), de AVN en het Haags Milieu Centrum (nu Duurzaam Den Haag) zijn intensief betrokken bij het tot stand komen van de Agenda Groen voor de Stad.



Waarden en ontwikkelpad

We zien het Haagse groen als een vorm van kapitaal met ecologische, maatschappelijke en economische waarde. Mede op basis van de stadsgesprekken en het online platform zijn deze waarden uitgewerkt in 6 thema's:

1. Gezondheid
2. Ontspanning
3. Klimaat
4. Biodiversiteit
5. Imago
6. Ontwikkeling

De ene Haagse wijk is de andere niet: waar Loosduinen en Haagse Hout zeer groen zijn, is het centrum en Laak op veel plekken dichtbebouwd en relatief versteend. Afhankelijk van het karakter van het gebied verschillen dan ook de uitdagingen en opgaven. Dat vraagt om flexibiliteit en een op maat gesneden aanpak. Daarom is in deze agenda voor elk thema per zone een ontwikkelpad uitgewerkt. Bijzondere aandacht gaat in het ontwikkelpad uit naar

communicatie en samenwerking. Hiervoor is veel aandacht gevraagd in het participatietraject.

De Agenda Groen voor de Stad legt de basis om samen met de stad binnen een helder beleidskader en met een duidelijke ambitie de uitdagingen waar Den Haag voor staat het hoofd te bieden en de kansen die zich voordoen te pakken.

Leeswijzer

De eerste hoofdstukken van de agenda betreffen de achtergrond van het voorliggende stuk, de manier waarop het stuk tot stand is gekomen en een toelichting op de opzet van de agenda. In hoofdstuk 4 start de inhoudelijke agenda met korte analyse van het Haagse groen. Van daar uit wordt ingegaan op de ambitie, op samenwerking met de stad en communicatie en op de concrete uitdagingen en kansen binnen de benoemde thema's.

In de bijlagen bij de nota is de reflectie nader uitgewerkt in een actualisatie van de Stedelijke Groene Hoofdstructuur, waarin ook de nieuwe groene gebieden zoals het Molenvlietpark zijn opgenomen. Ook het Haagse Bos en Sorghvliet maken nu deel uit van deze structuur. Daarnaast is een uitgewerkt overzicht van de verschillende agenda punten als bijlage toegevoegd.



2. Waarom een Agenda Groen voor de Stad?

2.1 Aanleiding en insteek

In oktober 2005 is door de gemeenteraad van Den Haag het beleidsplan 'Groen kleurt de stad' vastgesteld. In dit beleidsplan voor het Haagse groen zijn de volgende ambities uitgewerkt:

- Ruimte voor groen in en om de stad
- Aandacht voor toegankelijkheid, gebruik en beleving van het groen
- Duurzaamheid in inrichting, beheer en onderhoud van het groen
- Samen het groen beheren

Met behulp van 'Groen kleurt de stad' en de bijbehorende Stedelijke Groene Hoofdstructuur is het groenbeleid inmiddels stevig verankerd in Den Haag. Doorlopende inzet blijft echter nodig om de kwaliteit van het groen te behouden en aan te laten sluiten op de wensen en ontwikkelingen voor de stad van morgen.

Met het verlopen van 'Groen kleurt de stad' in 2015 is het gewenst om aan de slag te gaan met het actualiseren van het groenbeleid. Veel thema's uit het groenbeleidsplan zijn nog actueel, maar andere opgaven zijn de afgelopen tien jaar veranderd. Deze veranderingen vragen om andere oplossingen, nieuwe keuzes en een andere vorm van groenbeleid. Traditioneel is groenbeleid doelgestuurd: "ik weet wat ik heb en waar ik heen wil en dus kan ik een pad uitzetten om dat doel te bereiken". Dit groenbeleid is vaak behoudend en kan slecht met veranderingen omgaan.

Bestaande kwaliteiten worden beschermd, maar er is weinig ruimte voor nieuwe initiatieven en wensen. Een andere benadering is vraaggestuurd groenbeleid. Hierbij zijn juist wensen en initiatieven leidend. Deze vorm van beleid kan echter ook afbreuk doen aan aanwezige kwaliteiten en continuïteit voor de lange termijn. Het toekomstige groenbeleid van de gemeente Den Haag wil recht doen aan de goede punten van beide benaderingen. Bij de vormgeving van het nieuwe groenbeleid zetten we daarom de kwaliteiten van 'Groen kleurt de stad' voort, maar beseffen we ook dat sinds 2005 onze stad, de samenleving en het omgevingsbeleid zijn veranderd (zie kader bladzijde 6).



Veranderende stad

Den Haag is in beweging. De komende tijd groeit het aantal inwoners met zo'n 5.000 per jaar. Door de toenemende bevolking en het bijbehorende ruimtebeslag komt de leefkwaliteit in het algemeen en het groen in het bijzonder soms onder druk te staan. Daarnaast zijn er onzekerheden en ontwikkelingen die de stad in de toekomst sterk zullen kleuren. Het gaat hierbij om de klimaatopgave, veranderingen in mobiliteit en de toenemende impact van informatietechnologie.



Omdat Den Haag een aantrekkelijke stad wil blijven voor bewoners, bezoekers en bedrijven, moeten er strategische keuzes worden gemaakt op het gebied van verdichting, vergroening en verduurzaming. Onze ambitie is om te borgen dat er voldoende groen is, waarbij de kwaliteit van het groen zo mogelijk wordt verbeterd. Hiermee sluiten we aan bij de Agenda Ruimte voor de Stad. Die is op het moment van schrijven van de Agenda Groen ook in ontwikkeling.

Veranderende samenleving

Overal in Nederland, dus ook in Den Haag, verandert de klassieke verzorgingsstaat langzaam maar zeker in een participatiesamenleving. Bij het vormgeven van het nieuwe groenbeleid zetten we in op 'Haagse Kracht': eigenaarschap van bewoners, maatschappelijke organisaties en bedrijven in het beheer van openbare ruimte en groen. Dit vraagt om een andere rol van de gemeente: ruimte bieden, faciliteren en grenzen stellen. Mede hierom kiezen we niet voor een traditioneel beleidsplan, maar voor een dynamische Agenda.

Veranderend omgevingsbeleid

Het beleid en wet- en regelgeving voor de leefomgeving is sterk in ontwikkeling. We stellen voor in het nieuwe groenbeleid hier op voor te sorteren: deze Agenda kan als bouwsteen fungeren binnen de aanstaande Omgevingswet, die gemeenten de mogelijkheid biedt om een Omgevingsvisie op te stellen als integraal sturingsinstrument.



2.2 Kader Agenda Groen

Status en looptijd

Deze Agenda Groen is vastgesteld door de gemeenteraad van Den Haag op (datum). De Agenda heeft in principe een looptijd van 10 jaar. De ambities, thema's en kaarten in deze Agenda vormen een richtinggevend toetsingskader voor de toekomst van het groen van de gemeente Den Haag. Ze geven aan wat waar belangrijk is en niet wat het precies moet zijn of worden. In plaats van een blauwdruk gaat het om het benoemen van waarden en procesvoorwaarden, waarmee de kwaliteit van het groen in Den Haag voor de langere termijn is geborgd. In de Agenda leggen we de hoofdzaken vast en geven daarnaast ruimte voor nieuwe inzichten en ontwikkelingen. Dat doen we omdat we beseffen dat de stad voortdurend in beweging is en dat de Agenda dus een dynamisch karakter moet hebben.

Reikwijdte en detailniveau

Deze Agenda Groen heeft betrekking op alle groengebieden in de gemeente Den Haag. Natuur houdt zich niet aan bestuurlijke grenzen, waar nodig kijken we ook over de gemeentegrenzen heen, om verbanden en verbindingen te leggen met de grote groengebieden in onze buurgemeenten.

De Agenda geeft een beeld in vogelvlucht van de belangrijkste kwesties die spelen in de stad. Het mag duidelijk zijn dat het detailniveau van de kaarten globaal en indicatief is. Gedetailleerde uitwerkingen vinden plaats op het niveau van stadsdeelvisies, wijkgroen, beheer- en bestemmingsplannen voor specifieke gebieden. De visies en plannen houden we actueel door ze regelmatig aan te passen aan nieuwe ontwikkelingen.

De Agenda richt zich vooral op het groen dat eigendom is van de gemeente, maar de ambities en beleidskeuzes houden daar niet op.

We kijken ook naar de kleinere en grotere groenarealen die in eigendom en/of beheer zijn bij partijen als Staatsbosbeheer, Dunea, het Rijksvastgoedbedrijf, het Hoogheemraadschap van Delfland en de Stichting Landschap en Erfgoed Zuid-Holland. Verder besteden we aandacht aan privaat groen: de tuinen van woningcorporaties, marktpartijen en particuliere woningeigenaren. En tot slot houden we niet alleen rekening met het groen op maaiveldniveau, maar heeft deze Agenda mede tot doel om een ambitie neer te leggen ten aanzien van groene daken en gevels.



Raakvlakken

Deze Agenda Groen staat niet op zichzelf, maar kent raakvlakken met diverse andere (gemeentelijke, provinciale en landelijke) beleidsterreinen en inspanningen, zoals de Agenda Ruimte voor de Stad.

Samen geven we vorm aan het Haagse groen



Publiekscampagne



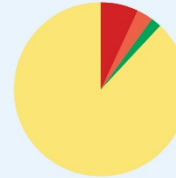
Online platform
www.hethaagsegroen.nl
413 reacties



Drie stadsgesprekken,
15 mrt, 22 mrt en 19 april
121 reacties

De reacties hebben
betrekking op:

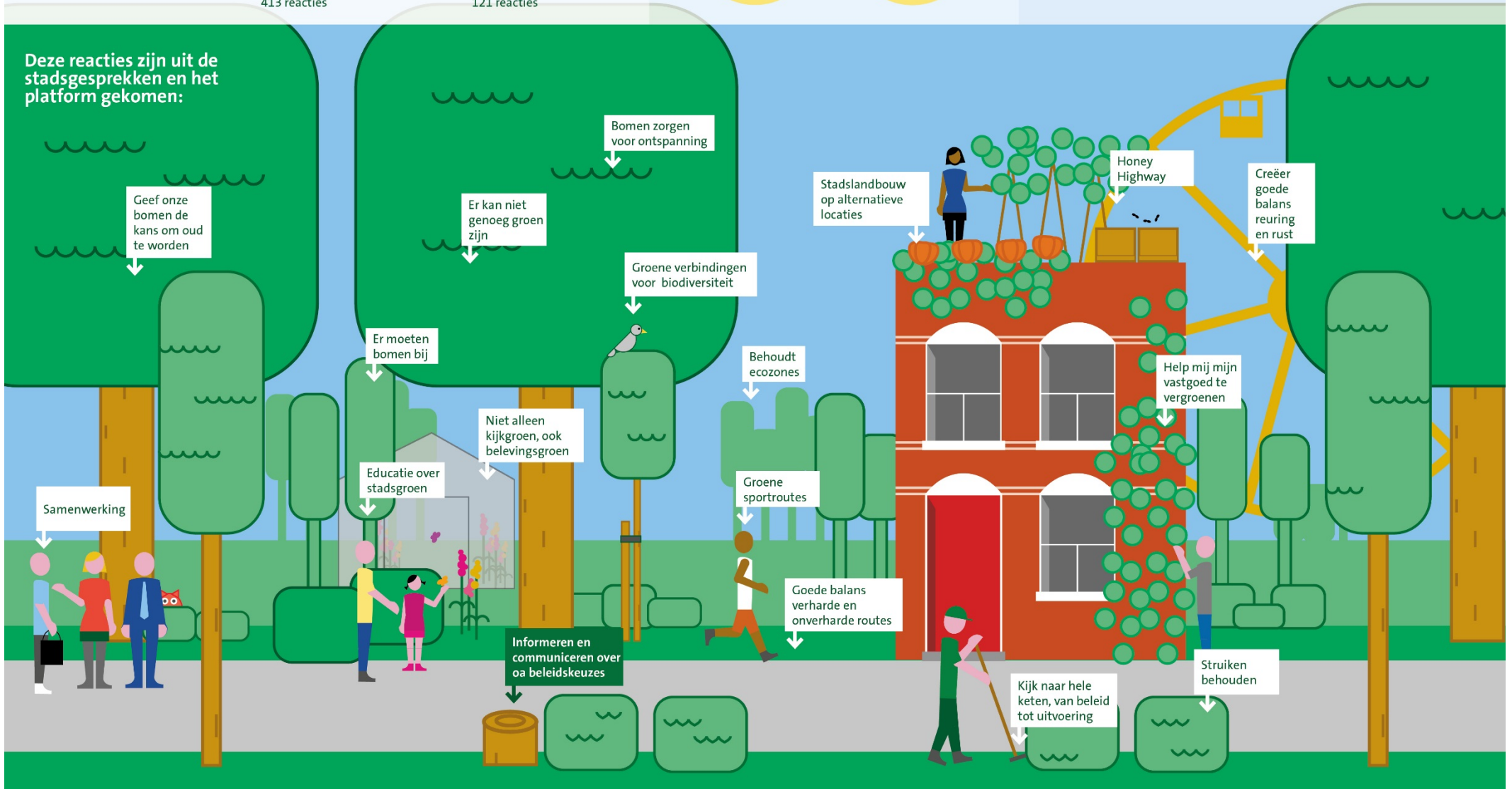
- Dichte stad
- Om de stad
- Half open stad
- Hele stad



- 25 ideeën of initiatieven (20%) om het groen van Den Haag te versterken.
- Circa 65 meningen (55%) concreet genoeg om te kunnen dienen als input voor de Agenda Groen
- 25% van de reacties zijn onvoldoende concreet of specifiek om in de Agenda Groen te worden opgenomen



Deze reacties zijn uit de stadsgesprekken en het platform gekomen:





3. Samen vormgeven aan de Agenda Groen

“Groen doet goed, doe je mee?” was het uitgangspunt van de Gemeente Den Haag, om de Agenda Groen zoveel mogelijk in samenspraak met de stad op te stellen. In de periode oktober 2015 - juni 2016 is zo door middel van een open dialoog is zo deze Agenda Groen tot stand gekomen. Daarbij is onderscheid gemaakt tussen het raadplegen van inhoudelijke professionals (oktober t/m december 2015) en het ophalen van meningen en ideeën uit de stad (februari-april 2016).

Input professionals:

Door middel van diverse werksessies en ‘roadshows’ is kennis opgehaald en draagvlak vergroot binnen de gemeentelijke organisatie. Daarnaast is intensief overleg gepleegd met het Stedelijk Groen Overleg (SGO). AVN en HMC (Haags Milieucentrum) hebben voor de start van het proces bijeenkomsten georganiseerd, die input hebben opgeleverd bij de start van de Agenda Groen voor de Stad.

Input uit de stad:

Langs twee wegen is input uit de stad opgehaald. Via het online platform *hethaagsegroen.nl* zijn de inwoners geraadpleegd over hun gedachten over het groen in de stad. Om hen daartoe uit te nodigen is een marketingcampagne gevoerd met uitnodigingen in papieren vorm en in digitale vorm. Daarnaast is er een directe ontmoeting met burgers geweest in de vorm van drie stadsgesprekken.

Deze raadpleging heeft geleid tot 534 reacties: 413 zijn geplaatst op het online platform en 121 zijn genoteerd tijdens de stadsgesprekken.

De reacties op het online platform betreffen doorgaans meningen en discussies naar aanleiding van de door ons geponeerde stellingen. De reacties tijdens de stadsgesprekken zijn over het algemeen concreter en specifieker. Aangezien veel mensen die bijdroegen aan het online platform ook aanwezig waren bij de stadsgesprekken, richten we ons bij onderstaande inventarisatie vooral op de oogst van de stadsgesprekken.



Op het online platform en tijdens de stadsgesprekken is opgeroepen om meningen en ideeën te delen. De discussie op het platform bestond voor het overgrote deel uit meningen. De oogst van de stadsgesprekken is gevarieerder. Van de 121 reacties tijdens de stadsgesprekken tellen we 25 ideeën of initiatieven (20%) om het groen van Den Haag te versterken. Daarnaast zijn circa 65 meningen (55%) concreet genoeg om te kunnen dienen als input voor de Agenda Groen. De resterende reacties (25%) zijn onvoldoende concreet of specifiek om in de Agenda te worden opgenomen.

De reacties op het platform en de inbreng tijdens de stadsgesprekken zijn terug te brengen tot twee categorieën: input die gebruikt kan worden om de Agenda Groen vorm te geven en 25 losse energieke initiatieven/ideeën in relatie tot het groen.

De stadsgesprekken hebben plaatsgevonden aan de hand van zes inhoudelijke thema's:

- Klimaat
- Biodiversiteit
- Gezondheid
- Ontspanning
- Identiteit
- Ontwikkeling

Het eerste stadsgesprek op 15 maart richtte zich op de thema's sport, recreatie en voedsel. Het tweede stadsgesprek op 22 maart ging nader in op de thema's natuur, klimaat en bomen in de buurt. Naast de drie vaste tafels/thema's was er tijdens beide stadsgesprekken ook een 'open tafel' ingericht waarin deelnemers met meer algemene vragen, klachten en suggesties over het groenbeleid hun idee/mening kwijt konden. In onderstaande tabel gaan we nader in op de open tafel en de reacties per thema.





	Opmerkingen stadsgesprekken	Agenda Groen
	Open tafel	
1	De kwaliteit van Den Haag als "Groene Stad aan Zee" en het bestaande groenbeleidsplan "Groen kleurt de Stad" worden gewaardeerd.	Bestaand beleid wordt aangevuld en kernkwaliteiten behouden.
2	Maatregelen om de gevolgen van de klimaatverandering tegen te gaan en de biodiversiteit te verbeteren zijn belangrijk.	Zowel klimaatverandering als biodiversiteit zijn thema's die expliciet zijn uitgewerkt.
3	Communicatie en educatie zijn nodig voor een goed groenbeleid.	Bij alle thema's is daar aandacht voor, want dat past bij een groenbeleid met 'Haagse Kracht'. De veranderende samenleving, met een andere rol voor de overheid, is een van de aanleidingen om de Agenda Groen voor de Stad op te stellen.
4	Aandacht voor de intrinsieke esthetische kwaliteit van groen.	Intrinsiek betreft de waarde die iets heeft, los van zijn context, van zijn omgeving of zijn positie in een groter geheel. In dit geval zou groen, bijvoorbeeld een boom, bestaansrecht ontleneren omdat deze boom van zichzelf mooi is. Bij het groen in Den Haag gaat het in eerste instantie om de waarde van het groen in relatie tot zijn context. Belevingswaarde is daarbij één van de relevante waarden, net als gebruikswaarde of ecologische waarde. In deze agenda wordt juist die bredere betekenis van het groen voor de stad met de thema's verder uitgewerkt.
	Groen en klimaat	
5	Er zijn meer inspanningen nodig op het gebied van	Klimaatverandering is als thema expliciet

	klimaatadaptatie (het omgaan met en tegengaan van klimaatverandering).	uitgewerkt.
6	Het bestaande groen moeten we behouden en uitbreiden.	Bestaand groen dat onderdeel is van de SGH en/of bomen die zijn aangemerkt als "groene parels" en onderdeel zijn van de kernkwaliteit van het groen in Den Haag worden behouden. Niet al het groen is per definitie te behouden. Het kan zijn dat er door veranderingen en/of ontwikkelingen groen verdwijnt. Dit dient zoveel mogelijk voorkomen te worden, maar als dat niet mogelijk is, dan dient het verlies zoveel mogelijk gecompenseerd te worden, waarbij intensivering van gebruik ook intensivering van (groen)kwaliteit betekent. Daarnaast is vanuit verschillende thema's beleid voorzien gericht op het uitbreiden van groen om de hoek, bijvoorbeeld in het kader van ontstening.
7	De gemeente moet het goede voorbeeld geven (eigen gebouwen voorzien van groene gevels en daken).	Bij het opstellen van beleid voor natuurinclusief bouwen besteden we hier aandacht aan. Ook hebben we het "ontstening" van openbare ruimte en gebouwen bij het thema klimaat opgenomen.
8	Om de rol van de particulier te vergroten in het tegen gaan van hittestress en wateroverlast is hulp vanuit de gemeente nodig in de vorm van subsidies en dergelijke.	In het kader van het thema klimaat wordt beleid voorzien dat gericht is op het stimuleren en ondersteunen van particuliere initiatieven. Dit kan op verschillende manieren: kennis, organisatorische ondersteuning subsidies (in voorkomende gevallen).
9	Oproep: 'help ons het zelf te doen!'	Het is de algemene benadering in de Agenda Groen dat de gemeente groeninitiatieven wil ondersteunen. Belangrijk is dat hiervoor ook heldere beleidskaders worden aangegeven, omdat niet alles overal kan.



10	De gemeente moet groene parels aanwijzen waar bomen echt oud kunnen worden.	Kernkwaliteiten worden behouden en nader beschreven, zodat deze beter behouden kunnen blijven. Tevens is er beleid gericht op het ontwikkelen van "groene parels", zoals ook in de Nota Haagse bomen staat (zie thema ontwikkeling).
	Groen en biodiversiteit	
11	Het onderscheid tussen 'groen' en 'natuur' is niet altijd helder.	Dit werken we uit bij het thema Biodiversiteit.
12	Het bestaande groenbeleidsplan wordt gewaardeerd; er is veel bereikt in de afgelopen tien jaar. Nu moeten we de verbindingen verbeteren.	Het beleid is gericht op het verbeteren van de kwaliteit van de groengebieden en verbindingen.
13	Het ecologische netwerk moeten we verstevigen: meer groene routes en ecologische verbindingen in de stad.	In aanvulling op hierboven komt er specifiek beleid voor het brengen van natuur van buiten in de stad.
14	Het leefgebied van dieren wordt beperkt door wegsnoeien van lage begroeiing.	Het groenbeheer zal worden afgestemd op het biotoopbeleid voor de SGH gebieden. In de visies wijk- en buurtgroen zal daar aandacht voor zijn.
	Groen en gezondheid	
15	Er is meer aandacht nodig voor sport en beweging in de dichte stadswijken.	Dit wordt uitgewerkt bij het thema gezondheid.
16	Sporten in een natuurlijke omgeving heeft de voorkeur.	Bij het thema ontspanning gaan we in op de mogelijkheden om verschillende functies in een gebied te combineren.
17	Er is meer aandacht nodig voor sport en beweging in de dichte stadswijken.	Dit wordt uitgewerkt bij het thema gezondheid.
18	Stadslandbouw moet niet in	Bij het thema ontspanning gaan we in op de

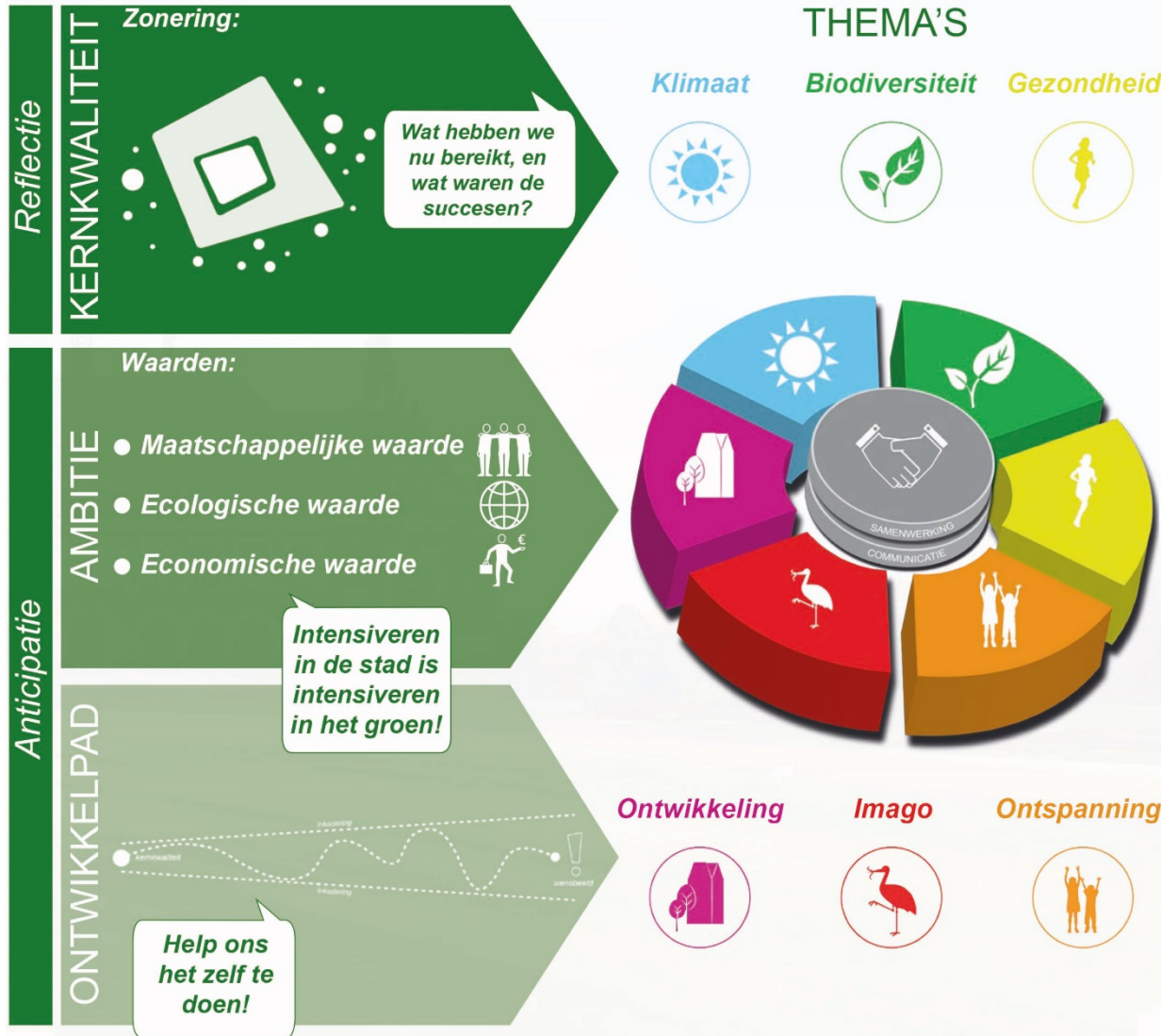
	bestaande groengebieden plaatsvinden.	mogelijkheden om verschillende functies in een gebied te combineren.
19	De gemeente moet ruimte bieden voor nieuwe oplossingen (daktuinen, braakliggende terreinen).	Bij verschillende thema's wordt dit punt opgepakt, specifiek ook bij het thema ontwikkeling.
20	De gemeente moet aansprekende vormen van educatie inzetten: flora en fauna, herkomst van voedsel.	Bij de thema's biodiversiteit en gezondheid besteden we daar aandacht aan.
21	Voor alle generaties.	De toegankelijkheid en gebruikswaarde van het groen wordt onder andere opgepakt bij de thema's gezondheid (onderwerp sport en beweging) en ontspanning (openbare voorzieningen).
22	Combinaties met recreatie en/of cultuur.	Bij het thema gezondheid is deze actie opgenomen.
	Groen en ontspanning	
23	Er zijn voldoende mogelijkheden voor festivals en evenementen op bestaande locaties.	Ten aanzien van evenementen is bij het thema ontspanning specifiek beleid voorzien.
24	De gemeente moet duidelijke keuze maken tussen zones van rust en reuring.	Over gebruik van evenementen in het groen doen we uitspraken bij het thema ontspanning.
25	De gemeente moet zorgen voor een goede balans tussen bewoners en bezoekers.	Bij het thema ontspanning besteden we hier aandacht aan.
26	Onderlinge contrasten zijn positief, want ze bieden ruimte voor variatie.	Als onderdeel van het beleid ten aanzien van de gebruikswaarde van groengebieden, streeft de gemeente naar een diverse groenstructuur, met ruimte voor verschillende vormen van gebruik.
27	Het Haagse groen wordt gebruikt door diverse doelgroepen, met	Dit komt bij het thema ontspanning aan de orde.



	bijbehorende leefstijlen.	
28	De gemeente moet een betere profilering van de groengebieden als doel stellen.	Met name bij het thema ontspanning besteden we hier aandacht aan.
29	Sluit met het plannen en programmeren van een evenement aan bij het karakter van het groen.	Dit onderwerp behandelen we bij het thema ontspanning.
	Groen en identiteit	
30	Leg een groene route vanuit het stadscentrum naar het Haagse Bos aan.	Dit onderwerp behandelen we bij het thema imago.
31	Verbeter iconische plekken die samenhangen met de stadsentrees.	Bij het thema ontspanning besteden we hier aandacht aan.
	Groen en ontwikkeling	
32	Het Haagse groen (bomen en struiken) moet te vaak wijken voor nieuwe gebouwen en infrastructurele projecten.	Groen zien we als een kwaliteit van de stad, toch kunnen we niet al het groen per definitie behouden. Het kan zijn dat er door veranderingen en/of ontwikkelingen groen verdwijnt. Dit dient zoveel mogelijk voorkomen te worden, maar als dat niet mogelijk is, dan dient het verlies zoveel mogelijk gemitigeerd en/of gecompenseerd te worden, waarbij intensivering van gebruik ook

		intensivering van (groen)kwaliteit betekent. Daarnaast is vanuit verschillende thema's beleid voorzien gericht op het uitbreiden van groen om de hoek, bijvoorbeeld in het kader van ontstening.
33	Bij nieuwe ontwikkelingen moeten voldoende bomen in het straatbeeld komen.	Bij het thema ontwikkeling is dit onderwerp specifiek uitgewerkt.
34	De woningwaarde neemt toe in de buurt van groengebieden.	De gemeente onderkent deze waarde en neemt daarom ook deel aan de City Deal Waarderen van groen en blauw in de stad.

Bovenstaande punten zijn verder uitgewerkt bij de thema's in hoofdstuk 7.



schema opzet Agenda Groen



4. Opzet Agenda Groen

Zoals aangegeven in paragraaf 1.1, dient de Agenda Groen invulling te geven aan een veranderend beleidskader en veranderende context. Daarnaast blijkt uit het consultatieproces, zoals benoemd in hoofdstuk 2, dat er veel waarde wordt gehecht aan aanwezige kwaliteiten en tevens wensen voor verbetering zijn. Om zowel aan huidige kwaliteiten als veranderingen en verbeteringen een plek te geven, kijken we zowel terug als vooruit.

Reflectie

Terugkijkend wordt bepaald wat er goed is aan het huidige groen en groenbeleid en wat voor de toekomst zeker moet worden doorgezet. Op basis hiervan worden de **KERNKWALITEITEN** bepaald van het huidige Haagse groen. Kernkwaliteiten zijn de groenelementen en –structuren, die de identiteit van Den Haag nu en in de toekomst bepalen. De kernkwaliteiten zijn uitgewerkt in hoofdstuk 4.

Om de kernkwaliteiten te duiden hebben een herijking van de stedelijke groene hoofdstructuur (SGH) en een actualisatie van de beleidsthema's uit 'Groen kleurt de stad' plaatsgevonden. De actualisatie van de beleidsthema's bekijkt welke in huidige of aangepaste vorm relevant zijn voor de toekomst. De herijking van de SGH betreft het toetsen en waar nodig aanpassen en aanvullen van de beschrijvingen van deze groengebieden die onderdeel zijn van de SGH. Deze herijking is opgenomen in bijlage 1. De grootste uitbreiding betreft het Molenvlietpark (dat in 2017-2019 wordt aangelegd).

Anticipatie

Vanuit een analyse wat voor de toekomst van het groen van Den Haag belangrijk is, wordt het groenprogramma voor de stad bepaald. De

ambitie is een verdere kwalitatieve ontwikkeling van het Haagse groen, waarbij ruimte bestaat voor verandering en initiatief en bij ontwikkelingen groen toekomstbestendig wordt vormgegeven. Dit gebeurt op basis van ambities per thema, die worden bereikt via een ontwikkelpad.

- De ambities tonen het gewenste perspectief van het groene leefbare Den Haag van morgen. Deze zijn gekoppeld aan de verschillende waarden van het groen, zoals die onderscheiden en besproken zijn tijdens de stadsgesprekken. De ambities zijn uitgewerkt in hoofdstuk 5.
- De ontwikkelpaden vormen een voorwaardenstellende processtructuur die bovenstaande faciliteert en helpt om te gaan met dynamiek en onzekerheden richting de toekomst. Goede samenwerking en communicatie staan centraal, om het groen in Den Haag samen vorm te geven. In hoofdstuk 6 wordt dit nader beschreven.

Themabladen

Elk ambitiethema is uitgewerkt in aparte themabladen. Per thema wordt aangegeven welke kernkwaliteiten relevant zijn, wat de specifieke ambities zijn en welk ontwikkelpad wordt gevolgd, met bijbehorende maatregelen. Tevens is gevisualiseerd hoe de thema's gerelateerd zijn aan de groengebieden van de SGH. Dit is ook aangegeven bij de herijking van de gebieden in bijlage 1. De themabladen zijn opgenomen in hoofdstuk 7.

Alle aangegeven maatregelen (agendapunten) zijn gebundeld in bijlage 2. Aangezien meerdere agendapunten relevant zijn voor meerdere thema's zijn sommige gebundeld, waarbij wel de meerwaarde van het agendapunt voor de verschillende thema's in de bijlage inzichtelijk is gemaakt.



de geomorfologische ondergrond van Den Haag.



5. De kernkwaliteit van het Haagse groen

De wereld om ons heen is in beweging en ook onze stad verandert. Den Haag is echter nog steeds een groene stad aan zee, met brede stranden, duinen en lange groene lanen. Den Haag is door de eeuwen heen altijd een groene stad geweest. Deze rijkdom heeft de stad in de ontwikkeling van adellijk slot tot internationale stad van recht en vrede tot op de dag van vandaag weten te behouden. De bossen, parken, duinen, landgoederen, wijk- en buurtparken, plantsoenen en straatbomen dragen onmiskenbaar bij aan het specifieke karakter van de stad.

5.1 Ontstaansgeschiedenis

De historisch aanwezige groenstructuur is vooral bepaald door de geologische gesteldheid van de bodem, de ligging aan zee en de historische ontwikkeling van de stad. Karakteristiek zijn de duinen, de duinbossen, de oude landgoederen en buitenplaatsen, de groene pleinen, de recreatiegebieden en stadsparken, de straatbomen en de monumentale bomen, het wijk- en buurtgroen en de verbindingzones van groen en water.

Van oorsprong ligt er een vrij directe relatie tussen de geologische opbouw van de Haagse bodem en het aanwezige groen. In de loop der tijd is de kustlijn door de vorming van nieuwe strandwallen naar het

westen opgeschoven. In het achterliggende landschap vormden zich tussen de oude strandwallen veengebieden.

Tijdens doorbraken van de zee gingen delen van het strandwallenlandschap verloren en kwamen er kleiafzettingen voor in de plaats.

Een belangrijk deel van de groentypen die binnen het Haagse groen aanwezig zijn, heeft een directe relatie met de opbouw van de bodem. Het meest kenmerkend zijn de duinen. Maar ook de oude bosgebieden in de binnenduinrand en de landgoederen op de strandwallen, zijn voorbeelden van een directe relatie tussen bodem en landschap.

Naarmate de verstedelijking toenam, is de invloed van de mens op de groene buitenruimte groter geworden. Landgoederen veranderden, historische pleinen ontstonden, de lange lijnen groeiden door uitbreiding van het stedelijk patroon, stadsparken werden aangelegd en in de directe woon- en werkomgeving ontstonden veel kleinschalige groenvoorzieningen.

Deze grote diversiteit is als volgt in te delen:

- Grote groengebieden;
- Wijk- en buurtgroen;
- Straatbomen en monumentale bomen;
- Semi-openbaar groen;
- Waterlopen;
- Groen van derden (particulieren, bedrijven, organisaties en overheden).

STEDELIJKE GROENE HOOFD-STRUCTUUR 'KERNKWALITEITEN'

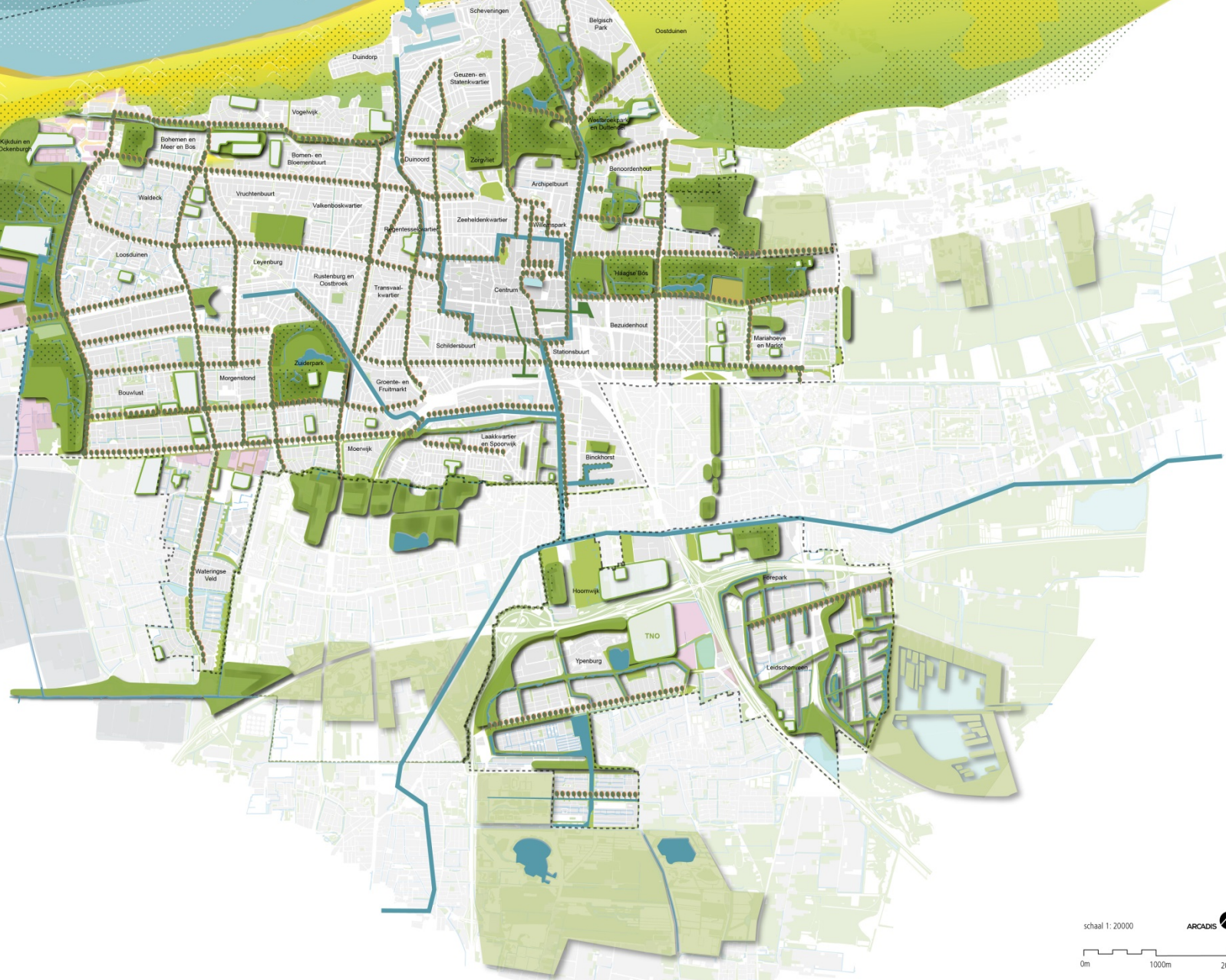
Legenda

Algemeen

-  Gemeentegrens
-  Bebouwing

Groenstructuur

-  Openbaar groen
-  Semi-openbaar groen
-  Groen buiten de stad
-  Duingebied
-  Waterstructuur
-  Grachten, Singels en Vaarten
-  Bomenlaan
-  Gebiedsontwikkeling
-  Kasgebied





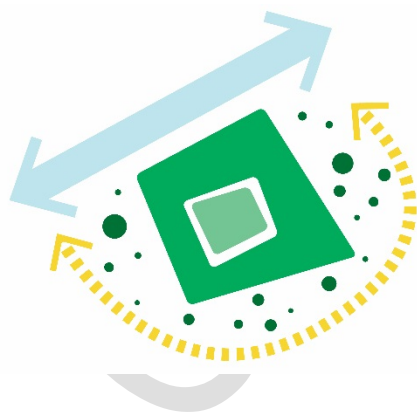
5.2 Zonering Haagse groen

Het Haagse groen is veelsoortig. Er zijn stadsparken, duinen, bossen, landgoederen en recreatiegebieden. Ook het 'kleine' groen in de buurten, de straatbomen, de monumentale bomen, sportvelden, de amateurtuincomplexen en de particuliere tuinen horen erbij. Al dit groen wordt onderhouden door de vele 'groene vingers' van onze stad: vrijwilligers van groen- en natuurorganisaties, medewerkers van hoveniersbedrijven en woningcorporaties en medewerkers van de gemeente Den Haag. En al die Hagenaars die zich inzetten voor groen in hun straat, buurt of eigen tuin. Al deze soorten groen maken deel uit van de identiteit van Den Haag.

De stedelijke leefkwaliteit - en daarmee de waarde van het groen - is niet voor onze hele stad gelijk. Het is afhankelijk van gebiedskenmerken als bebouwingsgraad, aanwezigheid van infrastructuur en het gebruik van de ruimte (wonen, werken, recreatie, natuur).

Voor het Haagse Groen kunnen drie zones worden onderscheiden. Deze zones worden hiernaast indicatief weergegeven:

- De dichte stad (de lichtgroene 'kern').
- De halfopen stad (de groene 'schil').
- Om de stad (de gespikkelde 'rand').



Ieder van deze zones kent haar eigen uitdagingen en opgaven, en daarmee ook een andere aanpak.

Groen in de dichte stad

In de dichte stad is de bebouwing dominant. Het groen is er schaars en vormt een (aangenaam) contrast met de gebouwde omgeving. Het aanwezige groen bestaat voornamelijk uit straatbomen, pleinen en buurtparken. Dit groen vormt de 'haarvaten' van het stedelijke stelsel: kleinschalig, maar daarom niet minder belangrijk. Onder deze zone scharen we wijken als het Centrum, Spoorwijk, Laak, (Binckhorst), Schilderswijk, Transvaal, Rustenburg en Oostbroek, Regentesse- en Valkenboskwartier, Zeeheldenbuurt en Willemspark.

Groen in de halfopen stad

In de halfopen stad wisselen bebouwing en groen elkaar af. Een gordel van relatief ruim opgezette wijken en grootschalige groenstructuren omringt de centrale stad. Deze zone wordt gevormd door wijken als Loosduinen, Escamp (grotendeels), Scheveningen (grotendeels), Benoordenhout en Bezuidenhout. Een groot deel van deze zone omvat de Scheveningse Bosjes en het Sint Hubertuspark. Ook omvat het aanwezige groen grote parken en landgoederen, zoals het Zuiderpark en Clingendael. Tot slot is er sprake van een aantal lijnen en structuren die deze zone doorkruisen. Denk daarbij aan de lange groene lanen en het Verversingskanaal.

Groen om de stad

Rondom onze stad ligt een zone met grote groengebieden die over de gemeentegrenzen heen gaan. Tot deze zone rekenen we de Vlietzone en de landgoederenzone Rijswijk, de Nieuwe Driemanspolder, Duin, Horst en Weide, Hof van Delfland en de Noordzeekust.





5.3 Evaluatie en actualisatie

De afgelopen tien jaar is er veel bereikt ten aanzien van het groen- en groenbeleid in Den Haag:

- Een stevige groenstructuur waarbij het totaal aan lanen, parken, landgoederen en (overige) onderdelen van de Stedelijke Groene Hoofdstructuur zeer gewaardeerd worden. Deze groenstructuur is zichtbaar, beleefbaar en van substantiële omvang en draagt daarmee sterk bij aan de identiteit van Den Haag.
- Samenhangend beleid met: groenbeleidsplan Groen kleurt de stad, nota Stedelijke Ecologische Verbindingszones, nota Haagse bomen, visies wijk- en buurtgroen, beheervisies grote groengebieden, geïntegreerd bosbeheer.
- Uitdragen en ontsluiten van het openbaar groen door middel van brochures, filmpjes, kaarten en evenementen, zoals bewegen in de natuur Natuurgebieden Den Haag-Zuidwest, Haagse Bossen over bosbeheer van Den Haag, Ode aan de Boom en de boomfeestdag.

Het groen in Den Haag wordt nu structureler en integraler benaderd. Hierdoor kan het groen niet alleen efficiënter en effectiever beheerd worden, maar heeft het ook meer betekenis gekregen. Het groen is aantrekkelijk geworden; gevarieerder, kleurrijker en bruikbaar. Dat blijkt onder meer uit de groeiende gebruiksvraag en uit de waardering die bewoners hebben voor het groen. Belangrijk is de nu stevig verankerde aandacht voor historie, waardoor het vanzelfsprekend is dat bij beheer en ontwikkeling van het groen in Den Haag recht wordt gedaan aan het rijke historische verleden van de stad. Deze kwaliteiten blijven van waarde voor de toekomst en zullen blijvend een vervolg krijgen.

Uit de diverse gesprekken over het groen in de stad, blijkt echter ook dat er onderdelen beter kunnen en moeten:

- Ondanks dat het groen al veel gevarieerder is, worden delen als te uniform gezien. Er zou (nog) meer maatwerk plaats moeten vinden ten behoeve van de wensen voor en kwaliteiten van een locatie. De uitdaging is dat dit maatwerk wel in het totaal van de stad moeten blijven passen.
- De onderhoudstoestand wordt soms als (te) rommelig ervaren. Soms komt dit omdat mensen verschillende verwachtingen hebben – de één wil ‘aangeharkt’, de ander wil ‘natuurlijk’. Soms wordt het veroorzaakt door de inrichting; als die veel onderhoud vraagt, kan de gemeente dat niet altijd leveren.
- Het kappen van bomen levert regelmatig flinke discussies op. Aanwezige bomen wil men graag behouden en oud laten worden.
- Communicatie met burgers over het groen wordt als essentieel gezien, zowel ten aanzien van beheer, ontwikkeling als beleid. Aandacht voor groen is ook aandacht voor mensen.

Een uitgebreide beschrijving van het Haagse groen is opgenomen in bijlage 1 van deze Agenda. Deze betreft grotendeels een actualisatie van de verkenningen en inventarisaties die tien jaar geleden hebben plaatsgevonden bij de totstandkoming van het vorige groenbeleidsplan, ‘Groen kleurt de stad’. Toegevoegd zijn enkele bomenlanen en de groene singels van Leischenbeen. Een andere toevoeging betreft met Molenvlietpark, dat in de komende jaren aangelegd wordt.



Foto: groen kapitaal als basis voor leefkwaliteit



6. Ambitie: groen kapitaal als basis voor leefkwaliteit

6.1 De waarde(n) van groen

Zoals de kadernota Openbare Ruimte al duidelijk maakt: de echte waarde van een stad is de openbare ruimte. Groen is een belangrijke drager van deze openbare ruimte en haar waarde voor de stad. Vanwege deze waarde wordt in deze Agenda Groen de benadering van het groen in de stad verder verbreed en integraler. Groen is meer dan aankleding van de openbare ruimte met planten en bomen. In Groen kleurt de stad zijn de esthetische, historische, gebruiks- en natuurwaarden toegevoegd. Groen is echter op nog meer manieren van waarde en daarmee van betekenis. Zo heeft het een positief effect op de gezondheid van mensen en draagt bij aan de leefbaarheid van een wijk. Bedrijven vestigen zich graag in een groene omgeving en vastgoed in de nabijheid van groen, wat bijdraagt aan de economische potentie van de stad.

Om de waarde van groen voor de stad te benoemen en toe te kunnen passen, heeft Den Haag de City Deal *Waarderen van groen en blauw in de stad* ondertekend. Daarmee geeft Den Haag aan werk te maken van de ontwikkeling van het natuurlijk kapitaal in de stad.

Uitgaande van de duurzaamheidsprincipes 'people, planet, prosperity' onderscheiden we drie waarden van groen in de stad: maatschappelijk, ecologisch en economisch. In een vitale (sterke en leefbare stad) zijn deze met elkaar in evenwicht.

De maatschappelijke waarde van groen

Een groene omgeving draagt voor een belangrijk gedeelte bij aan de kwaliteit van leven. Mensen voelen zich er gelukkiger en zijn er gezonder. Uit diverse onderzoeken blijkt dat het bieden van voldoende groen bijdraagt aan een veiligere en prettigere leefomgeving, en daarmee aan een betere gezondheid in lichaam en geest. De nadruk ligt bij deze pijler vooral op de manieren waarop we het groen in de stad beter kunnen beleven. Groene plekken nodigen uit tot recreatie, actief bewegen en sociale interactie. Mensen komen elkaar tegen en maken een praatje in het park, sporten er of onderhouden gezamenlijk een groen speelplein in de buurt. Zeker in Den Haag draagt groen daarnaast bij aan de identiteit van de stad, van wijken en buurten. Het groen – van historische park tot monumentale boom – vormt zo mede de basis voor stedelijke trots.

De ecologische waarde van groen

De tijd dat parken, perken en tuinen uitsluitend een decoratieve functie hadden, ligt definitief achter ons. Bomen en planten bevorderen de biodiversiteit, binden fijnstof in onze directe omgeving, houden water vast en geven koeling. De nadruk ligt bij deze waarde vooral op de manieren waarop we het groen in de stad beter kunnen beschermen. Het bieden van voldoende (zowel in kwalitatieve als in kwantitatieve zin) openbaar én particulier groen zorgt voor een goed functionerend biodivers ecosysteem in onze stad en vervult een sleutelrol in de strijd tegen opwarming, weersextremen en wateroverlast.

Niet alleen de natuurwaarden, maar ook de cultuurhistorische waarde van de Haagse groengebieden zijn het beschermen waard. De oude bosgebieden in de binnenduinrand, de landgoederen op de strand-wallen, de stadsparken, pleinen en lange lanen: zij maken allemaal onderdeel uit van de unieke identiteit van Den Haag als groene wereldstad aan zee.



De economische waarde van groen

Groen in de stad levert economische baten op. Gezondere mensen betekenen lagere zorgkosten. Groene bedrijven en kantoren bieden een prettiger werkomgeving, wat leidt tot een positieve werkhouding en hogere productiviteit. Goed onderhouden groen leidt tot een hogere waarde van woningen en aantrekkelijker vestigingsklimaat voor bedrijven. Bovendien levert groen in zijn laatste levensfase ook nog energie en grondstoffen. Kortom: groen houdt de stedelijke economie gezond.

Groen is per definitie niet statisch, maar groeit en verandert. Dit principe kan benut worden om ook toekomstige veranderingen in de openbare ruimte te begeleiden. Groen kan tijdelijk kwaliteit brengen op plekken die anders zouden verloederen. Ook zijn er kansen bij (toekomstige) veranderingen in mobiliteit en door informatietechnologie: door efficiënter gebruik ontstaat ruimte voor groen.

De nadruk ligt bij deze waarde vooral op de manieren waarop we het groen in de stad beter kunnen inzetten. We zien het Haagse groen als een vorm van kapitaal met maatschappelijke, economische en ecologische waarden. Het beheer en onderhoud zijn dan onderdeel van 'asset management': een noodzakelijke inspanning om ons groene kapitaal te behouden, dat essentiële een bijdrage levert aan het goed functioneren van de stad.

De waarden staan niet op zichzelf. Tussen de waarden zit op veel punten overlap. Het inzetten van groen voor een aangenamer, schoner, gezonder stadsklimaat heeft zowel ecologische, maatschappelijke als economische voordelen.

De waarden kunnen samengevat worden in het begrip leefkwaliteit. Met deze Agenda Groen heeft de gemeente Den Haag de ambitie om door middel van haar groenbeleid tot een zo hoog mogelijke leefkwaliteit in de stad te komen. Mede op basis van het consultatietraject zijn de genoemde waarden uitgewerkt in zes thema's:

Maatschappelijke waarde:

1. Gezondheid
2. Ontspanning

Ecologische waarde:

3. Klimaat
4. Biodiversiteit

Economische waarde:


5. Imago
6. Ontwikkeling





6.2 Relatie van de nieuwe thema's met "Groen kleurt de stad"

De in de vorige paragraaf genoemde thema's zijn voor een deel geactualiseerde waarden uit Groen kleurt de stad. In Groen kleurt de stad stond de omvang, verbinding en kernkwaliteiten van de groene ruimte voorop. De Agenda Groen streeft naar verdere verbreding en een nog integralere benadering van de inhoud, kwaliteit, betekenis van die groene ruimte.

waarden "Groen kleurt de stad"	Ambitie-thema Agenda Groen	Toelichting
	Klimaat 	Nieuw thema, waarbij de betekenis van groen voor het klimaatbestendig maken van Den Haag wordt uitgewerkt ten aanzien van het beperken van hittestress en wateroverlast.
Natuur	Biodiversiteit 	In Groen kleurt de stad gaat natuur vooral over oppervlakte en verbindingen. Het thema Biodiversiteit bouwt hierop verder door de kwaliteit van de natuur in brede zin in de stad te verrijken (aantal soorten etc.).
	Gezondheid 	Nieuw thema, waarbij de betekenis van groen voor een gezonde leefomgeving centraal staat, bijvoorbeeld: schonere lucht, beweging en stadslandbouw.

Recreatie	Ontspanning 	Recreatie was vooral een functie waarvoor voorzieningen en plekken waren aangewezen. Ontspanning is meer gericht op de mogelijkheden en belevingen. Bij dit thema gaat het minder om het aanbieden van groen als ruimte voor recreatie, maar het faciliteren en stimuleren van activiteiten en ervaringen.
Cultuur-historische waarden en ruimtelijke betekenis	Imago 	Op basis van het beleid van "Groen kleurt de stad" is het groen in de stad gekoppeld aan de historie van de stad. Het groen heeft daarmee meer betekenis gekregen, welke als te behouden kernkwaliteit wordt voortgezet. Met het thema imago wordt de stap gemaakt, om het groen van waarde te laten zijn voor het beeld van de stad als geheel.
	Ontwikkeling 	Nieuw thema, waarbij ontwikkelingen, waaronder de verdichtingsopgave in de Agenda Ruimte voor de Stad gekoppeld worden aan een kwaliteitsimpuls voor het Haagse groen.
Educatieve waarde		Deze waarde wordt integraal in alle beleidsthema's opgenomen. Educatie is geen apart beleidsthema.



groenkwiteit maak je samen



7. Ontwikkelpad: groenkwaliteit maak je samen

Groen – zeker in een veranderende stad – is nooit af en altijd in ontwikkeling. Het is de kunst om de ontwikkeling van het groen zo goed mogelijk af te stemmen op de ontwikkeling van de stad. Dit vraagt om samenwerking, want groenkwaliteit maak je met elkaar en voor elkaar. De gemeente Den Haag wil daarom door samenwerking kwaliteiten behouden, nieuwe ontwikkelen en het groen echt van betekenis doen zijn.

Belangrijk hierbij is een voortdurende aandacht voor het verbeteren van de proceskwaliteit, waaronder interne- en externe samenwerking en communicatie. Bij de stadsgesprekken en het online platform is hier meermaals aandacht voor gevraagd. Belangrijke voorwaarden die de Agenda Groen stelt aan communicatie en samenwerking zijn:

- Duidelijkheid over beleidskeuzes in het algemeen en over ambities, keuzes op lokaal niveau.
- Duidelijkheid wie wat doet en wie waarvoor verantwoordelijk is.
- Structurele heldere communicatie op maat.
- Open uitnodigende houding, waarbij ideeën en initiatieven gezien worden als kansen.
- Tijdig alle relevante stakeholders betrekken en zorgen voor duidelijkheid over de wijze- en mate van betrokkenheid en de ruimte voor wensen, eigen ontwikkeling/inbreng en dergelijke.
- Tijdig betrekken van alle relevante disciplines voor optimale integrale samenwerking.

Om de kwaliteiten van het groen verder te ontwikkelen hanteren we – mede ingegeven door de input uit de stad - de volgende uitgangspunten:

- Zorg voor een heldere analyse als je plannen maakt:
 - Welke te behouden kwaliteiten zijn er en hoe kunnen deze worden veiliggesteld?
 - Wat is waar nodig (nu en in de toekomst)? Inventariseer wensen en ontwikkelingen.
 - Hoe groot is de noodzaak om in te grijpen (nu en in de toekomst)?
 - Is het een lokaal vraagstuk of speelt het breder?
 - Welke kansen zijn er om meerwaarde ten aanzien van de geformuleerde ambities te realiseren? Wat voor slimme combinaties zijn mogelijk?
- Zorg voor eenheid, samenhang en continuïteit op basis van de algemene uitgangspunten per gebied en per thema.
- Houdt de oplossing zo simpel mogelijk. Wat is het meest effectief (nu en in de toekomst)? Ingewikkelde oplossingen, ook door maatwerk, zijn op de lange termijn kwetsbaarder.
- Houdt rekening met de dynamiek. Sommige delen in de stad zullen namelijk slechts langzaam veranderen, terwijl anderen haast continu in verandering zijn: bijvoorbeeld op historische locaties zullen veranderingen traag gaan en langs hoofdinfrastructuur vaak snel. Zo verschilt ook het aanpassingsvermogen van plekken in de stad. Is dan een structurele ingreep aan de orde of een geleidelijke verandering? Moet de oplossing robuust (voorbereid) of flexibel (aanpasbaar) zijn?
- Houdt rekening met alle kosten en opbrengsten op de korte en langere termijn: goedkoop op de korte termijn is vaak duurkoop op de lange termijn.



KLIMAAT



BIODIVERSITEIT



GEZONDHEID



ONTSPANNING



IMAGO



ONTWIKKELING



GROENE HOOFDSTRUCTUUR
MET THEMA'S



8. Uitwerking thema's groenbeleid

Voor elk van de zes thema's van deze Agenda Groen wordt in de hierna volgende themabladen aangegeven, wat met het thema wordt bedoeld en waarom het thema relevant is. Om zo specifiek mogelijk invulling te geven aan een thema, is deze weer gesplitst in twee onderwerpen die het meest bepalend zijn. Voor elk onderwerp is aangegeven welke kwaliteiten het Haagse groen nu al heeft in relatie tot dat onderwerp. Deze te behouden kwaliteiten vormen de basis (kernkwaliteit) waar we het groenbeleid op bouwen. Vervolgens worden de uitdagingen voor elk onderwerp geformuleerd evenals de ambitie die de gemeente Den Haag zich stelt bij het oppakken van die uitdaging. Hoe tot die ambitie gekomen wordt, wordt aangegeven bij het ontwikkelpad. Hierbij wordt aangegeven wat de gemeente zelf gaat doen, maar ook hoe zij daarin de samenwerking zoekt met anderen. Eventuele voorwaarden voor het ontwikkelproces worden tevens benoemd. Tenslotte worden per zone specifieke bijzonderheden toegelicht.



thema's groenbeleid


KLIMAAT

Legenda

Hittestress

 Aandachtsgebied

Water

 Aandachtspunt waterkwaliteit en -berging

DEZE KAART WORDT IN 2017 GEACTUALISEERD
ALS HET HITTESTRESS VAN DE TU DELFT GEREED IS



Thema 1: Klimaat

Inleiding

Voor het thema klimaat in de stad zijn drie invalshoeken relevant voor de groene ruimte:

1. **Het microklimaat in de stad.** Hoe voel ik me in de buitenruimte. Is het er altijd onaangenaam en winderig, of behaaglijk en beschermt? Juist groen en vooral de boomstructuur heeft een zeer belangrijke rol bij het komen tot een aangenaam microklimaat. Goed geplaatst zorgen bomen het voor schaduw op warme dagen en zwakt de turbulentie rond gebouwen af. Verkeerd geplaatst blokkeren ze verkoelende zeewind of ontstaan donkere groene tunnels. In deze Agenda Groen wordt microklimaat niet als aparte beleidsopgave opgepakt, maar is vanwege de verwantschap geïntegreerd in het onderwerp hittestress dat voor het thema klimaat is uitgewerkt.
2. **De klimaatadaptatieopgave.** Het klimaat verandert. De kans dat Den Haag te maken krijgt met meer extreme neerslag en hittegolven neemt toe. Het eerste is niet helemaal op te lossen door meer riolering, omdat het om piekmomenten gaat. Wel kan openbaar groen benut worden om water tijdelijk te bufferen en zo schade en overlast te voorkomen. Hittestress is het extra oplopen van temperatuur in de stedelijke omgeving, waardoor de impact van een hittegolf extra groot is. Juist voor kwetsbare groepen als zieken, ouderen en jonge kinderen is dit een reëel gezondheidsrisico. Dit kan zich uiten in ademhalingsproblemen, benauwdheid, misselijkheid of erger. Een groene inrichting is



<p>een middel om het oplopen van de temperatuur in de stad te dempen. Doordat microklimaat nauw gerelateerd is aan de problematiek van hittestress, zijn deze gezamenlijk uitgewerkt.</p> <p>3. De mitigatieopgave. De uitstoot van CO2 wordt als één van de oorzaken van de huidige klimaatverandering gezien. Groen legt CO2 (tijdelijk) vast en kan daardoor helpen de toename van CO2 te beperken. Daarnaast vormt de groene omgeving bij uitstek de ruimte voor alternatieve vormen van vervoer ten opzichte van de auto. Aangename fiets- en voetgangersroutes kunnen zo bijdragen de CO2 uitstoot te beperken. De ontwikkeling van routes is echter vooral ook een onderdeel van het thema ontspanning en is daar verder uitgewerkt.</p>	
<p>(i) <i>Hittestress</i></p>	
<p>Kernkwaliteit</p>	<p>Door de ligging aan zee, heeft Den Haag relatief minder snel last van hittestress. Temperaturen lopen minder snel op en de zeewind zorgt op warme dagen voor verkoeling. Daarnaast heeft Den Haag een stevige groenstructuur met veel volwassen bomen, die voor verkoeling in de stad zorgen.</p>
<p>Uitdagingen</p>	<p>Sinds 2012 is bekend dat Den Haag, ondanks de ligging aan zee, meerdere hitte-eilanden heeft. Deze concentreren zich in de zone Dichte Stad: Centrum, Schilderswijk, Laak en Transvaal. Echter ook in de zone Halfopen Stad zijn hitte-eilanden. Hier is echter meer de mogelijkheid om in de directe woonomgeving verkoeling in het groen te zoeken.</p> <p>De bewoners van Den Haag vragen om meer inspanningen ten aanzien van hittestress. Zij vinden</p>

	<p>dat de gemeente het goede voorbeeld moet geven door eigen gebouwen te voorzien van groene gevels en daken. Daarnaast vragen ze om hulp van de gemeente in de vorm van informatie, subsidies en dergelijke om de rol van de particulier te vergroten in het tegengaan van hittestress.</p>
<p>Ambities stad</p>	<p>Den Haag heeft een integrale strategie om hittestress en de gevolgen van hittestress te beperken. Groen in alle vormen en maten (tuin, park, boom, gevel, dak etc.) gaat het ontstaan van hittestress tegen. Er is groen in de nabijheid van de woonomgeving om op warme dagen buiten verkoeling te kunnen vinden. Om deze strategie van een gedegen inhoudelijke basis te voorzien is de gemeente Den Haag actief in het ontwikkelen van instrumenten die de waarde van groen zichtbaar maken (zoals i-Tree en TEEB). Ontstening van de openbare ruimte en gebouwen wordt actief nagestreefd en integraal als opgave meegenomen in het investeringsprogramma voor de buitenruimte. In samenwerking met partners worden kwetsbare groepen actief beschermd, door een op locatie en groep afgestemd pakket aan maatregelen in de omgeving, woning, zorgverlening.</p>
<p>Ontwikkelpad</p>	<p>Binnen de regio Haaglanden is de afgelopen jaren onderzoek gedaan naar de (toekomstige) gevolgen van klimaatverandering, inclusief hittestress. Op basis van deze onderzoeken is de Regionale Klimaat Adaptatie Strategie vastgesteld (RAS, oktober 2014). De kern van het betoog is: het kan en moet beter. Inmiddels is aanvullend onderzoek gaande naar de</p>



<p>hittestressproblematiek in Den Haag. Naar voorbeeld van het hittestressonderzoek Hotterdam voor Rotterdam, doet de Technische Universiteit Delft onderzoek naar zowel naar de blootstelling (waar en in welke mate komen hitte-eilanden voor in Den Haag), als naar de kwetsbaarheid (welke kwetsbare groepen en/of voorzieningen zijn in die gebieden). Deze combinatie laat zien waar de hitteproblematiek het meest urgent is. Omgekeerd geeft het ook nader inzicht in de gebieden die de stad koel houden. Voorkomen moet worden dat deze (groen)gebieden worden versteend. Ook zal op basis van de uitkomsten beleid ontwikkeld worden, waarmee voorkomen wordt dat verkoelende luchtstromen door de stad door nieuwe bebouwing worden geblokkeerd. De uitkomsten van het onderzoek worden verwacht in 2017.</p> <p>Naast blootstelling en kwetsbaarheid is ook het adaptief vermogen relevant. In welke mate kan een gebied zich aanpassen aan de (toenemende) hittestressproblematiek? In de historische binnenstad is dit laag, maar in herstructurerings- en transformatiegebieden is dit groter en kunnen dus makkelijker hittestressmaatregelen worden toegepast.</p> <p>Terwijl het strategisch beleid dat ontwikkeld wordt (op basis van de uitkomsten van bovengenoemd onderzoek) gaan we ondertussen wel al aan de slag.</p> <p>We ontwikkelen beleid om te voorkomen dat nieuwe ontwikkelingen (infrastructuur, bebouwing etc.) tot</p>	<p>toename van hittestress leiden. Het beleid is er op gericht, dat nieuwe ontwikkelingen positieve effecten op hittestress hebben. Intensivering van bebouwing betekent dan ook intensivering van groen. Dit kan ook door groen op of aan bebouwing (dak- en gevelgroen). Voor dakgroen geldt dat dit meer dan een sedumdak dient te zijn. Een groen dak is optimaal, maar ook plaatsing van zonnepanelen of daken met een zeer lichte kleur helpen bij de vermindering van hitte-stress.</p> <p>Een stevige boomstructuur is zeer belangrijk in de bestrijding van hittestress en het bieden van koele plekken in periodes van warmte. Eén volwassen boom van 20 meter hoog heeft daarbij meer effect dan meerdere jonge kleine bomen. In aansluiting op het onderwerp bomen in het straatbeeld (thema ontwikkeling) zetten we in op verbetering en continuïteit van de groeiplaats, zodat bomen ouder kunnen worden. Naast de aanwijzing van “groene parels” is het beleid er ook op gericht om bomen toe te voegen.</p> <p>In de stadsdeelvisies voor wijk- en buurtgroen nemen we de klimaatopgave op. In de visie voor stadsdeel Centrum is daarmee een start gemaakt.</p> <p>Op locatieniveau zullen we ontsteningsinitiatieven zoveel mogelijk ondersteunen, bijvoorbeeld ten aanzien van (gevel)tuinen, ontwikkeling groene binnenterreinen en dergelijke.</p>
---	---



	<p>Bij het treffen van klimaatmaatregelen worden bewoners zo veel mogelijk betrokken. Bewoners kunnen bijvoorbeeld vaak als geen ander aangeven wat de situatie is ten aanzien van het microklimaat op een plek. Hittestressmaatregelen mogen huidige kwaliteiten van een plek niet zonder meer aantasten, maar kunnen wellicht ook bijdragen om gewenste kwaliteiten te ontwikkelen. Hittestressmaatregelen moeten daarom altijd integraal worden opgepakt. Dit doen we onder meer door ze op te nemen in de stadsdeelvisies voor wijk- en buurtgroen.</p>
Uitwerking per zone	<p>Dichte stad:</p> <ul style="list-style-type: none"> - In de dichte stad is de behoefte het grootst, maar is ook de intensiteit van het gebruik van de ruimte het grootst. Ook is 40% van het grondoppervlak geen eigendom van de gemeente. Ontstening of vergroening is daarmee niet eenvoudig. Toch zal het verminderen van het aantal hitte-eilanden, door ontstening, bijvoorbeeld door omvorming van pleinen worden nagestreefd. Een recent voorbeeld is het Slachthuisplein. Particuliere initiatieven gericht op het ontwikkelen van pocket-parks in binnenterreinen ondersteunen we. Een goed voorbeeld is Emma's Hof. - Zorgen voor goede groeiplaatsen, zodat bomen oud kunnen worden. Kansen die zich in dit kader voordoen bij herinrichting benutten. - Het stimuleren van minder verharding in tuinen, met behulp van initiatieven zoals de Operatie Steenbreek (www.operatiesteenbreek.nl).

	<ul style="list-style-type: none"> - Het ontwikkelen van nieuwe groenconcepten, zoals de aanplant van klimaatbomen bij het Jenny Plantsoen. We zoeken actief naar nieuwe methoden en staan open voor nieuwe inzichten die anderen ons aanreiken. - Aan nieuwe initiatieven in de dichte stad zal proactief worden gevraagd op welke wijze zij hittestress ontwikkeling tegengaan. <p>Halfopen stad:</p> <ul style="list-style-type: none"> - Het (her)inrichten van parken, plantsoenen en waterpartijen om de afvoer van warmte en de schaduwwerking te optimaliseren (schaduw- en windpatronen op elkaar opstellen). - Het stimuleren van combinaties met water, speelplekken en groengebieden, die als verkoelende plekken hittestress tegengaan. Hierbij wordt ook aandacht gegeven aan de routes naar de verkoelende plekken. <p>Om de stad:</p> <ul style="list-style-type: none"> - De (groen)gebieden om de stad leveren ook een belangrijke bijdrage aan het koel houden van de stad, c.q. het bieden van verkoelende plekken van stadsbewoners. Belangrijk is dat deze bereikbaar en toegankelijk zijn. - Door de groengebieden om de stad slim met de stad te verbinden, ontstaan verkoelende aders in de stad.
--	--



<i>(ii) Wateroverlast</i>	
Kernkwaliteit	<p>De basis voor een gezond watersysteem is de Wateragenda die – aanvullend op het Gemeentelijk Rioleringsplan - is opgesteld samen met het Hoogheemraadschap van Delfland. Hierin zijn vooral afspraken vastgelegd over technische vraagstukken en uitgangspunten, waaronder het realiseren van gescheiden riolsystemen en het op niveau houden van kades en dijken. Een adequaat watersysteem beperkt wateroverlast.</p> <p>Water is ook belangrijk voor de beleving van de stad. Een prominent voorbeeld hiervoor is de Hofvijver. Naast droge voeten, zorgen grachten, vijvers en sloten voor een aangenaam stadslandschap, dat actief kan worden gebruikt en een leefmilieu biedt voor watergebonden dieren en planten. De diverse waterstructuren in de stad als de grachtengordel, de Haagse Beek, de Schenk, de Broeksloot en de Laak zijn niet alleen van belang als onderdeel van het watersysteem van de stad, maar ook voor de (groen)beleving en de natuur. Diverse waterstructuren zijn ook recreatief van waarde, bijvoorbeeld als vaarroute.</p>
Uitdagingen	<p>Door veranderende neerslagpatronen kunnen zich vaker extreme buien voordoen, waar het riolsysteem niet op berekend is. Het riolsysteem afstemmen op deze pieken is zeer lastig, omdat het gaat om extreme hoeveelheden in korte tijd. Beter is de omgeving zo in te richten dat wanneer het riolsysteem tijdelijk de</p>

	<p>extreme neerslag niet aankan, er geen schade ontstaat. Dit vraagt een omslag in denken: water op straat is een kleiner probleem dan water in de woning. Het eerste kan gebeuren, terwijl het tweede voorkomen moet worden. De groenomgeving kan een belangrijke rol spelen om het bufferend vermogen van de omgeving zo groot mogelijk te maken. Verstening van de stad door meer bebouwing, meer verharding in de openbare ruimte en in tuinen zorgt voor een afname van het bufferend vermogen.</p> <p>Waterbeheer bestaat echter niet alleen uit het bestrijden van overlast. De gemeente Den Haag ziet het als haar uitdaging, om de wateropgave te benutten om kwaliteit aan de stad toe te voegen. Bijvoorbeeld met het aanleggen van natuurvriendelijke oevers.</p>
Ambities stad	<p>De gemeente Den Haag streeft een robuuste groenblauwe structuur na, waarbij zelfs bij extreme neerslag, overlast maximaal voorkomen wordt. Deze groenblauwe structuur is echter meer dan de oplossing van een probleem, het is ook een toevoeging van de belevings-, natuur-, recreatie- etc. waarde van de stad.</p>
Ontwikkelpad	<p>Veel van wat bij het onderwerp hittestress is aangegeven is ook van toepassing bij het onderwerp wateroverlast. Ontstening draagt bijvoorbeeld ook sterk bij aan een robuustere stad met betrekking tot extreme neerslag. Ook groene daken kunnen bijdragen, mits deze voldoende bufferend vermogen hebben (polderdak). Door goede voorlichting zal de gemeente private partijen ondersteunen hoe hun dak wel goed kan bijdragen tegen hittestress en wateroverlast, ook in</p>



	<p>combinatie met gebruiksfuncties (moestuindak) en/of energieopwekking (zonnepanelen).</p> <p>Net als bij hittestress helpt op strategisch niveau een goede analyse ten aanzien van de blootstelling (waar komt wateroverlast in welke mate voor), kwetsbaarheid (welke gebieden, functies, routes zijn het meest gevoelig) en adaptief vermogen (waar zijn veranderingen mogelijk) om prioriteiten en oplossingsmogelijkheden te bepalen. Ten aanzien van kwetsbaarheid is bijvoorbeeld water op straat meestal geen probleem, behalve bij routes die essentieel zijn voor nooddiensten. Ook winkelgebieden waarbij de ingang van de winkel vrijwel op het zelfde niveau ligt als de straat zijn kwetsbaar, omdat er nauwelijks water op straat geborgd kan worden.</p> <p>Bij de problematische delen zal vervolgens gezocht worden naar oplossingen om het water weg te leiden en/of ter plekke te bufferen. Soms kan het aanleggen of weghalen van een verkeersdrempel helpen om water op straat te bufferen of weg te laten stromen.</p> <p>De volgende maatregelenreeks is van toepassing:</p> <ol style="list-style-type: none"> 1. zorgen voor een goed basis (gescheiden) rioleringsstelsel; 2. voorkomen van water op straat, door zo groot mogelijk bergend vermogen (sponswerking) in de omgeving door minder verharding en meer groen; 3. zorgen dat water op straat niet tot overlast leidt:
--	--

	<p>water moet snel weg kunnen naar (tijdelijke) bergingsgebieden in de groene omgeving (eventueel sportvelden etc.) en/of tijdelijk gebufferd worden op de straat (om problemen elders te voorkomen), op (water)pleinen etc.;</p> <ol style="list-style-type: none"> 4. zorgen voor aanvullende maatregelen bij zeer kwetsbare situaties, waar bovenstaande onvoldoende is. <p>Bij alle nieuwe ontwikkelingen gaan we na wat er op die locatie gebeurt als het basis rioleringsstelsel het water niet meer aan kan. Als sprake is van risico's, welke groen- blauwe maatregelen kunnen worden genomen door de gemeente en ontwikkelende partijen en hoe kunnen deze bijdragen aan de andere ambities uit deze Agenda Groen? Zo worden er kansen gezien voor groen- blauwe oplossingen in gebieden die opnieuw ingericht worden, zoals de Binckhorst, de Laakhavens, Vroondaal en (een deel van) de Vlietzone. Daarnaast zijn er in de bestaande woonwijken, zoals Houtwijk, Moerwijk en Mariahoeve, mogelijkheden om de betekenis van het water te versterken. Een voorbeeld hiervoor is de nieuwbouw van Sophia Revalidatie aan de Melis Stokelaan.</p> <p>Waar mogelijk halen we watersystemen die uit het zicht verdwenen waren weer terug, zoals bijvoorbeeld bij de Veenkade. Dit zorgt niet alleen voor een robuuster watersysteem, maar ook voor een versterking van de beleefswaarde. En we zoeken naar slimme combinaties, waarbij we overlast (door water of hitte)</p>
--	--



	voorkomen en kwaliteit aan de stad toevoegen in de vorm van natuurwaarden en belevingswaarde.
Uitwerking per zone	<p>Dichte stad:</p> <ul style="list-style-type: none"> - Verbeteren van gescheiden afvoer, bij private en publieke partijen. - Waterberging in de bodem verbeteren, door waar mogelijk actief verharding te verminderen in de openbare ruimte en ontstening te stimuleren op private terreinen. - De rol van water in de stad zichtbaar maken, zowel vanaf het water als vanaf de kant. - Op problematische plekken, alternatieve vormen van waterberging in de publieke ruimte toepassen (waterpleinen etc.) en in de private ruimte stimuleren (polderdaken etc.) <p>Halfopen stad:</p> <ul style="list-style-type: none"> - Ruimte voor (tijdelijk) water in de openbare ruimte: in parken, plantsoenen en bermen. - Nieuwe vormen van water in de stad toepassen: bijvoorbeeld stadsuiterwaarden en wadi's. - Bij herinrichting de kwaliteit van water naar voren laten komen. - Particulieren en bedrijven stimuleren om te vergroenen en waterberging te realiseren.

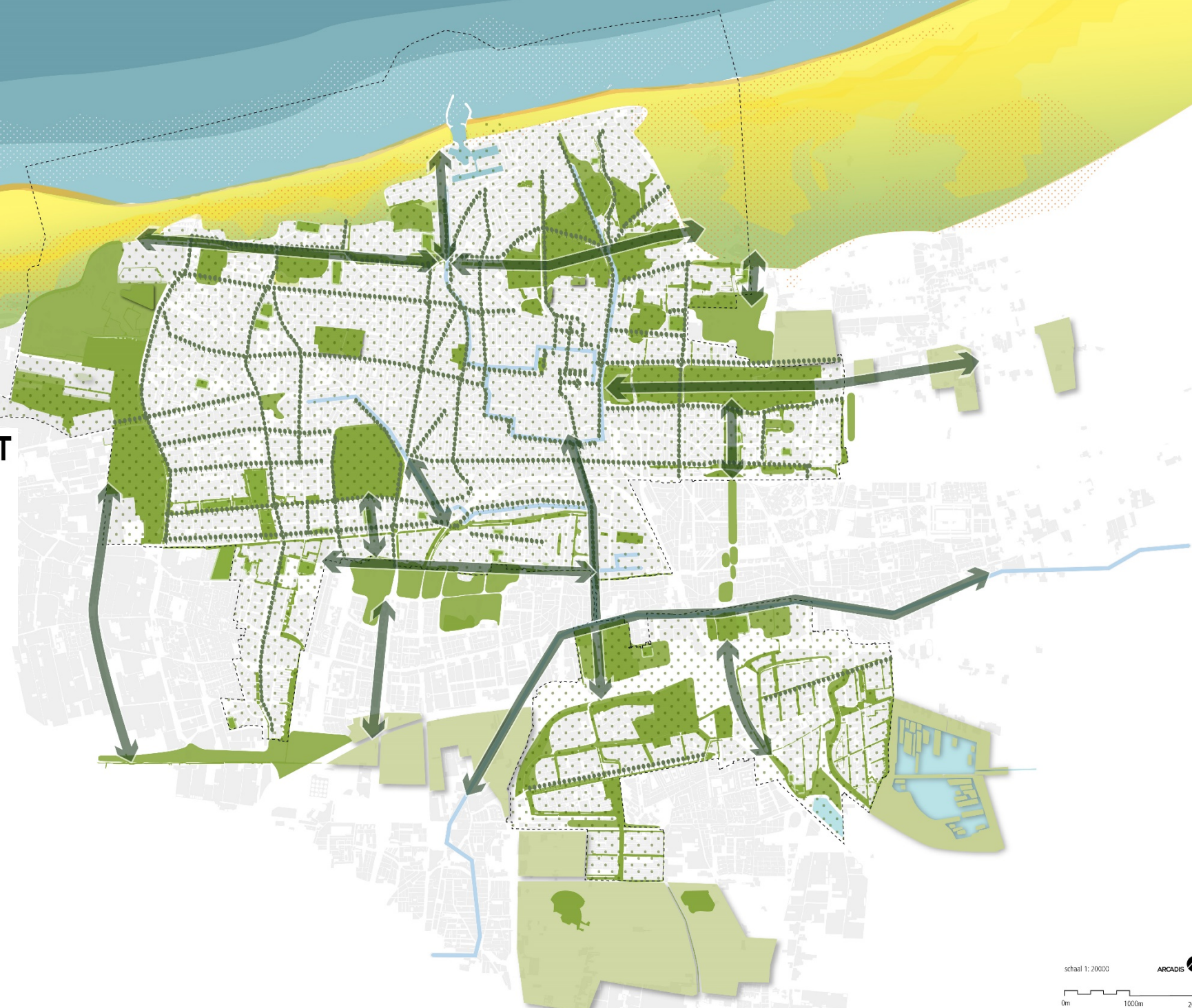
	<p>Om de stad:</p> <ul style="list-style-type: none"> - Landschappelijke ontwikkeling in combinatie met waterberging en –kwaliteit stimuleren, zoals bij het Molenvlietpark en de Nieuwe Driemanspolder.
--	---

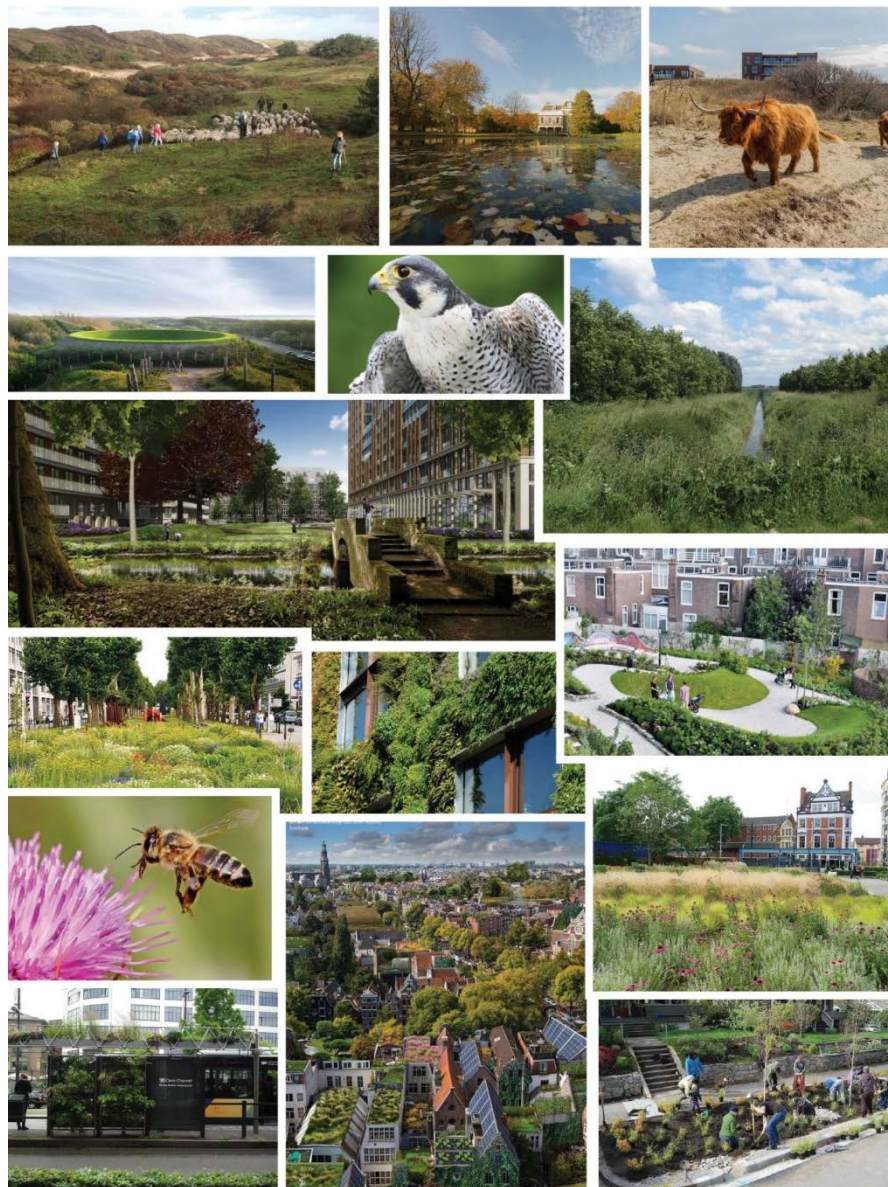
“Help ons het zelf te doen”

BIODIVERSITEIT

Legenda

-  Ecologisch netwerk
-  Verbindingszones
-  Groen om de hoek
-  Hoofdstructuur bomen





Thema 2: Biodiversiteit

Inleiding

Biodiversiteit staat voor soortenrijkdom. Dat is een indicatie voor de stand van de natuur in de stad. Hoe gevarieerder het aanbod aan groen, des te hoger de biodiversiteit.

De stad is een leefomgeving die gedomineerd wordt door de mens en menselijke constructies. Toch kan de natuur zich ook in de stad prima handhaven. Als de omstandigheden maar geschikt zijn, kan de combinatie van steen, water en groen een aantrekkelijk vestigingsklimaat voor dieren en planten vormen. De aanwezigheid van dieren en planten maakt de stad aantrekkelijker; de belevingswaarde neemt toe en het bindt bewoners aan hun woonomgeving. Daarnaast vermindert een grotere variatie van soorten de schade door ziekten en plagen of overlast door één overheersende soort.

Het bestaande groen in de stad kan beter worden benut om de soortenrijkdom te verbeteren. Vooral in combinatie met water in de stad zijn er veel kansen en ook gebouwen kunnen een belangrijke ecologische rol vervullen door het toepassen groene gevels en groene daken.



(iii) Natuur van buiten naar binnen	
Kernkwaliteit	<p>De grote groengebieden (parken, landgoederen en natuurgebieden) geven Den Haag karakter. Den Haag is een stad van zee, duinen en polders. Waardevolle groengebieden lopen vaak van buiten de gemeentegrenzen tot diep in de stad. Van oudsher maken ze deel uit van de stad.</p> <p>Op de landschappelijke structuur van duinen, binnenduinen en polders hebben zich in de loop der tijd uiteenlopende biotopen ontwikkeld die, naarmate ze ouder worden, van grotere betekenis zijn voor de natuur, de cultuurhistorie en voor de beleving van de stad.</p>

	<p>De basis voor natuur in de stad Den Haag is de stedelijke ecologische hoofdstructuur. Hierbinnen liggen drie Natura 2000-gebieden. In de nota Stedelijke Ecologische Verbindingszones is het beleid voor natuur in de stad vastgelegd en ook worden daarin de mogelijkheden voor verdere ontwikkeling aangegeven.</p> <p>Door het samenspel van verschillende invloeden is Den Haag een stad met een aanzienlijke soortenrijkdom, die hoog gewaardeerd wordt door de bewoners.</p>
Uitdagingen	<p>De aanwezige groenstructuur vormt een goede uitgangspositie. De kracht van het Haagse groen zit voor een groot deel in de samenhang; het geheel is meer dan de som der delen. Die lijn willen we doorzetten. We willen het groen niet alleen onderling verbinden, maar ook de kwaliteit verder ontwikkelen.</p> <p>In een groeiende stad is het een opgave om mensen, flora en fauna een plek te bieden. Het gaat soms letterlijk om ruimte, maar vaak ook om levensbehoeften als voedsel en rust.</p>
Ambities stad	<p>Onze ambitie is om de stad als ecosysteem te laten functioneren: voor mensen, planten en dieren. Door de aanwezigheid van veel verschillende leefmilieus biedt de stad, ook in het centrum, ruimte voor biodiversiteit.</p> <p>Naast het beschermen van aanwezige soorten willen we inzetten op het creëren van gunstige vestigingscondities. We streven naar biotopen met een</p>



	<p>zo groot mogelijke rijkdom aan planten en dieren.</p> <p>Om de voortgang te bewaken is monitoring nodig. Aanvullend op wat we nu al doen, willen we meer gaan monitoren in de grote groengebieden en daarbij meer gebruik maken van de Haagse Kracht. Bij de actualisatie van de nota Stedelijke Ecologische Verbindingszones willen we de input van deze monitoring gebruiken om het beleid aan te scherpen en te richten op de hele structuur.</p> <p>We streven naar stedelijke ontwikkeling door middel van een natuurinclusieve aanpak: al bij de eerste voorbereiding van projecten besteden we aandacht aan de meerwaarde van natuur.</p>
Ontwikkelpad	<p>De Stedelijke Ecologische Verbindingszones vormen samen met de grote groengebieden de basis voor natuur in de stad. Bij het vernieuwen van de nota (die een looptijd heeft tot 2019) zal de kwalitatieve verbetering van de biotopen voorop staan. In de aanloop ernaar toe voeren we de monitoring van dieren en planten op.</p> <p>We wachten niet met verbeteringen tot er nieuw beleid is. Op locaties waar we winst kunnen behalen, gaan we aan de slag. Met waterschappen, adviseurs, groene organisaties en andere belanghebbenden. Samen kijken we of aanpassingen in inrichting, gebruik, beplanting, beheer of verlichting leidt tot kwaliteitswinst. We onderzoeken mogelijkheden voor samenwerking in</p>

	<p>inrichting en beheer. We bouwen voort op de samenwerking die er al is en verkennen of werkzaamheden en verantwoordelijkheden anders georganiseerd kunnen worden om de natuurwaarden te verhogen.</p> <p>Transities in de stad (onder andere voor infrastructuur en gebouwen) grijpen we aan om natuurfuncties te versterken. Daarbij denken we aan bermen, waterpartijen en (voor)tuinen.</p> <p>We geven bewoners, bedrijven en organisaties informatie aan over de natuur in de stad. En we bevorderen het bewustzijn ten aanzien de betekenis van natuur voor het leven in de stad. Dat doen we door de natuurwaarde zichtbaar te maken. Dat zal resulteren in een natuurwaardenkaart die onderdeel zal worden voor de nieuwe nota Stedelijke Ecologische Verbindingszones. Ook zetten we nieuwe media in om natuur in de stad beleefbaar te maken voor een brede doelgroep.</p>
Ambities stad	<p>We willen weten welke natuurwaarden aanwezig zijn en hoe we die kunnen versterken. Daarom zetten we in op een goede monitoring van de aanwezige soorten.</p>
Uitwerking per zone	<p>Dichte stad:</p> <ul style="list-style-type: none"> - Focus op een optimale verbinding naar de grote groengebieden. - Water is een verbindend element tussen buiten en binnen.



	<p>Halfopen stad:</p> <ul style="list-style-type: none"> - Voor natuur van buiten naar binnen ligt de prioriteit in de zone halfopen stad, omdat deze zone de belangrijkste schakel is tussen stad en land. Het groen in deze zone willen we robuuster maken, omdat dat kwetsbaar is voor stedelijke ruimteclaims. Tevens willen we dat deze voor concrete biotopen meer betekenis krijgen. <p>Om de stad:</p> <ul style="list-style-type: none"> - Focus op een betere toegankelijkheid. Dit geldt vooral voor Midden Delfland en Duin, Horst en Weide. We kunnen daarbij voortbouwen op recente voorbeelden als het Westduinpark (inclusief Zenderpark), Nieuwe Driemanspolder en de Zee tot Zwethzone.
(iv) Natuur om de hoek	
Kernkwaliteit	<p>Den Haag huisvest veel plant- en diersoorten die zich thuis voelen in een stedelijk milieu.</p> <p>Bewoners tonen grote betrokkenheid bij de natuur in hun directe woonomgeving.</p> <p>In het onderwijs is er aandacht voor natuur en in de stad zijn veel groene schoolpleinen gerealiseerd. Er wordt al veel gedaan: met geveltuinen, boomspiegels, nestkasten en insectenhôtels. Daarin zijn verschillende partijen actief: individuele bewoners, buurtgroepen, bewonersorganisaties en de gemeente. Soms op eigen</p>

	<p>kracht, vaak ook in samenwerking.</p>
Uitdagingen	<p>Verdichting, intensivering van het ruimtegebruik en versterking veranderen het leefmilieu. In, aan en op de gebouwen doen zich kansen voor. Die moeten we leren benutten.</p> <p>Het dynamische karakter van kleine groenobjecten staat soms op gespannen voet met de bescherming van dieren en planten. Daar staat tegenover dat dynamiek ongebruikte, onduidelijke plekken kan opleveren. Die weer kansen bieden om nieuwe natuur te ontwikkelen.</p> <p>Het stimuleren en ondersteunen van bewonersinitiatieven vraagt hierbij andere dingen van de gemeente. De rol van de gemeente wordt in toenemende mate het begeleiden van initiatieven: met kaders, met kennis en enthousiasme. En soms ook met geld.</p> <p>Bijvoorbeeld door een prijsvraag uit te schrijven voor locaties om ideeën van burgers te stimuleren. Stadsdeel Centrum gaat daar in 2016 mee aan de slag.</p>
Ambities stad	<p>We willen natuur leuk en makkelijk maken. Het kan overal, iedereen kan daaraan bijdragen.</p> <p>We streven naar een rijke natuur in de stad: in beleving, in aantallen soorten en in leefmilieus.</p>
Ontwikkelpad	<p>We nemen als gemeente een open houding aan om kansen voor de natuur te creëren en te benutten.</p> <p>De gemeente kan het goede voorbeeld geven door bij</p>



	<p>alle projecten aandacht te besteden aan biodiversiteit. En door het verzorgen van voorlichting om inwoners te laten weten wat ze zelf kunnen doen. Daarbij bouwen we voort op 'Boom in je buurt', het Jaar van de Bij en het promoten van nestvoorzieningen voor de huismussen, gierzwaluwen en vleermuizen. We willen individuele burgers, groepen en organisaties (bijvoorbeeld woningcorporaties, natuurorganisaties, ontwikkelaars) stimuleren om in actie te komen en faciliteren samenwerkingsvormen.</p> <p>We richten ons beleid generiek op het accommoderen van planten en dieren in de stad. Daarnaast doen we gerichte inspanningen om bijzondere natuurwaarden voor de toekomst (bijvoorbeeld een oude boom) te helpen behouden.</p>
Uitwerking per zone	<p>Dichte stad:</p> <ul style="list-style-type: none"> - We zetten in op een breed scala en sluiten zo veel mogelijk aan bij initiatieven uit de stad, bijvoorbeeld voor ontstening <p>Halfopen stad:</p> <ul style="list-style-type: none"> - Het zwaartepunt voor natuur om de hoek ligt in de Halfopen stad, omdat daar voldoende groen is waar dieren rust en voedsel vinden. Hier doen zich ook de meeste kansen voor, voor meer natuur om de hoek.


	<p>Om de stad:</p> <ul style="list-style-type: none"> - Om de stad is minder noodzaak om in te grijpen, omdat de daar voorkomende soorten minder afhankelijk zijn van mensen.
--	--

“Natuur is meer dan groen, maar groen is wel natuur”

GEZONDHEID

Legenda


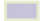
Beweging

-  Speelvoorzieningen (0-18 jaar)
-  Sportvelden

Voedsel

-  Stadslandbouw
-  Volkstuinen

Groen

-  Hoofd Groenstructuur
-  Bereikbaarheid stadsgroen (500m zones)





Thema 3: Gezondheid

Inleiding

Het leven in de stad is een uitdaging voor de gezondheid. Ons zittend bestaan leidt tot te weinig lichaamsbeweging en volle agenda's veroorzaken onrust, spanning en stress. Uit recent onderzoek blijkt dat luchtvervuiling door fijnstof – deeltjes kleiner dan 10 micrometer – leidt tot grotere gezondheidsrisico's dan tot voor kort werd aangenomen. Als er één alles overheersend motief is om te pleiten voor vergroening van de stedelijke omgeving, dan is het wel de bijdrage van 'groen' aan de bestrijding van gezondheidsklachten. Bomen en planten in de stad bieden meer dan alleen een fraai uitzicht. Een groene omgeving verhoogt de kwaliteit van ons leven. Patiënten herstellen sneller in een groene omgeving, inwoners van groene buurten doen minder vaak een beroep op zorgfaciliteiten, werknemers van bedrijven in een groene omgeving voelen zich prettiger en zijn minder ziek. Doordat er steeds meer informatie beschikbaar komt, veranderingen steeds sneller gaan en het leven steeds mondialer wordt, voelen veel mensen zich onzeker. Door lokale, concrete initiatieven als stadslandbouw, schoolpleinen vergroenen of door tegeltuintjes aan te leggen krijgen ze weer grip op hun bestaan. En tegelijkertijd werken ze aan hun gezondheid door bewustwording van hun consumptiepatroon en het leggen van sociale contacten.

“Bomen zorgen voor rust in je hoofd”



<i>(v) Sport en beweging</i>	
Kernkwaliteit	<p>Uit de Gezondheidsmonitor 2014 blijkt dat de verschillen in sportdeelname tussen de Haagse wijken groot zijn: rond de 65% in wijken als Haagse Hout, Scheveningen en Leidschenveen/Ypenburg, tegen zo'n 47% in wijken als Escamp en Laak.</p> <p>Mensen bewegen echter niet alleen als ze sporten, maar ook als ze gewoon ergens naartoe gaan. De manier waarop onze leefomgeving is ingericht heeft effect op onze keuze om te wandelen, te fietsen, het openbaar vervoer te gebruiken of om de auto te nemen. Zo blijkt uit onderzoek dat in gebieden waar de dichtheid van woningen en functies hoog is, mensen eerder geneigd zijn om te wandelen of te fietsen, omdat de afstanden korter zijn.</p>
Uitdagingen	<p>Het wordt steeds duidelijker dat er een relatie is tussen leefomgeving en gezondheid. Alleen over oorzaken en gevolgen weten we nog niet veel. Bij het nemen van maatregelen is er vaak geen (wetenschappelijk) bewijs en moeten we ons baseren op ervaringsgegevens.</p> <p>Gezien de grote maatschappelijke en financiële belangen ligt het voor de hand dat particulieren, zorgaanbieders en zorgverzekeraars samenwerking zoeken. De totstandkoming van dergelijke coalities verloopt moeizaam. De gemeente kan een initiërende rol vervullen, maar kan de kar niet in zijn eentje trekken.</p> <p>Voor een preventieve, integrale aanpak moeten</p>

	gezondheidsbeleid, sportbeleid en groenbeleid samenwerken.
Ambities stad	<p>We willen met het stedelijk groen bijdragen aan een gezonde leefstijl en mensen uitnodigen tot bewegen. Met het groen willen we een schone lucht en een aangenaam verblijfsklimaat bevorderen. We richten het groen zodanig in, dat het voor een ieder toegankelijk is. In de programmering van het gebruik geven we ook ruimte aan rust en ontmoeting.</p>
Ontwikkelpad	<p>We zetten nadrukkelijk in op samenwerkingsvormen met andere partijen (bedrijven, instellingen, overheden, organisaties en bewoners).</p> <p>Door middel van praktijkproeven en voorbeeldprojecten verkennen we de praktische mogelijkheden om met het stedelijk groen de gezondheid te bevorderen.</p>
Uitwerking per zone	<p>Dichte stad:</p> <ul style="list-style-type: none"> - Bewegen stimuleren door een veilige en uitnodigende omgeving aan te bieden. - Groen inzetten om het verblijfsklimaat van de openbare ruimte te verhogen, met name door beschutting en verkoeling te realiseren. - Aansluiten bij het projecten als Jongeren Op Gezond Gewicht en Buurthuis van de Toekomst. - We onderzoeken mogelijkheden om gezondheid te combineren met spelen, recreatie en cultuur. <p>Halfopen stad:</p> <ul style="list-style-type: none"> - Bij de inrichting van het groen rekening houden met de eisen van plezierig bewegen, als aanvulling op speciale sportvoorzieningen. We sluiten aan bij



	<p>initiatieven en letten op het creëren van prettige hardloop- en fietsroutes</p> <ul style="list-style-type: none"> - Door zoning maken we het mogelijk dat verschillende vormen van ruimtegebruik naast elkaar kunnen plaatsvinden. - We zetten het stedelijk groen (mede) in om gezonde mobiliteit te bevorderen. <p>Om de stad:</p> <ul style="list-style-type: none"> - Met routes en voorzieningen faciliteren we sport en lichaamsbeweging. We sluiten aan op ideeën als Fast Lanes om gezonde mobiliteit te bevorderen.
<i>(vi) Voeding en stadslandbouw</i>	
Kernkwaliteit	<p>In Den Haag nemen uiteenlopende partijen initiatief om voedsel en stadslandbouw van de grond te krijgen. Groene organisaties, buurtgroepen en bewoners nemen initiatieven om zelf voedsel te verbouwen. Op binnenterreinen, overhoekjes, in tegeltuintjes en ook op volkstuincomplexen. Met groene schoolpleinen sluit het onderwijs aan op deze ontwikkeling.</p> <p>Als er terreinen vrij komen biedt de gemeente ruimte voor stadslandbouw, zoals aan de Loolaan. Daarnaast ondersteunt de gemeente actieve bewoners met informatie in de vorm van folders, de stadslandbouwkaart, een aanpak voor tijdelijk braakliggende terreinen, educatie en initiatievenbudgetten.</p>

	<p>Den Haag heeft een actieve gemeenschap die zich inzet voor stadslandbouw. Traditioneel zijn er in Den Haag meerdere volkstuincomplexen. Een aantal daarvan heeft het nationale keurmerk natuurlijk tuinieren van de Algemene Vereniging van Volkstuinders Nederland (AVVN). De volkstuinen combineren bij uitstek het nuttige met het aangename, doordat ze ook van grote sociale betekenis zijn. In toenemende mate zijn ze ook voor buitenstaanders toegankelijk en worden de volkstuincomplexen parken in de stad.</p> <p>Door de stad verspreid zijn er tevens tientallen projecten gericht op stadslandbouw (www.stadslandbouwdenhaag.nl). Een aantal hiervan ontvangt (eenmalig) financiële steun uit het Initiatievenbudget van de gemeente. Ook kent Den Haag tien stadsboerderijen, een stadsboomgaard in Uithof en een pluktuin in het Zuiderpark. Tevens zijn er een flink aantal schooltuinen, waarbij sprake is van een combinatie met natuur, educatie en/of ontspanning. De diverse plekken worden ondersteund door vele participanten en vrijwilligers. Een van vele voorbeelden is de actie Duurzame Masterchef op VMBO-scholen.</p> <p>Ook bedrijfsmatig zijn er ontwikkelingen: Den Haag heeft inmiddels een eigen stadswijngaard en in het gebouw De Schilde wordt een voorbeeldproject voor voedselproductie in een bedrijfsgebouw gerealiseerd.</p> <p>Den Haag heeft een boerenmarkt, maar er zijn helaas</p>
--	--



	nog weinig producten te krijgen die dicht bij de stad en dus lokaal worden geproduceerd.
Uitdagingen	<p>In een stad met veel gebruikers is het vaak zoeken om ruimte te vinden. Letterlijk moeten er vierkante meters beschikbaar zijn. Daarnaast moeten ze ook een plek vinden in de agenda's van bedrijven, organisaties, bewoners en gemeente.</p> <p>Bewustwording over voedsel en voedselproductie wordt steeds belangrijker. Het blijkt niet vanzelfsprekend waar ons voedsel vandaan komt. Gezond eten en gezond leven ligt sterk in elkaars verlengde. Door dat een plek in de directe omgeving te geven, draagt deze bij aan het stimuleren van een gezonde levensstijl.</p> <p>Zowel projecten gericht op de lange termijn, als ook tijdelijke stadslandbouwinitiatieven leveren een bijdrage aan de stad, ook ten aanzien van voor gezondheid en sociale cohesie. De gemeente Den Haag ziet het als haar uitdaging om het enthousiasme op gang te houden, te faciliteren en te stroomlijnen.</p>
Ambities stad	We willen mensen bewust maken van het belang van gezond voedsel en hen de gelegenheid bieden om zelf voedsel te verbouwen. Dat doen we bijvoorbeeld door het aanbieden van (onder meer) schooltuinen en pluktuinen. We bieden educatie, informeren over de mogelijkheden zelf voedsel te verbouwen en waar mogelijk faciliteren we (met bijvoorbeeld een initiatievenbudget).

Ontwikkelpad	Door voedselproductie om de hoek te kunnen ervaren, is Den Haag een stad die zich bewust is van voedsel. Stadslandbouw heeft daarom vooral een plek in de woonomgeving gebaseerd op lokale initiatieven. Met uiteenlopende partners verkennen we de mogelijkheden voor de verbouw van voedsel in de stad. Daarbij ligt het accent op het groen in de directe woonomgeving. Tevens spant de gemeente Den Haag zich in meer uit de biomassa te halen, door op tijdelijke locaties groen voor biomassa actief te stimuleren.
Uitwerking per zone	<p>Dichte stad:</p> <ul style="list-style-type: none"> - Faciliteren van stadslandbouw op straat, dicht bij de woning. Er liggen mogelijkheden in ontwikkeling van binnentuinen, geveltuinen, boomspiegels etc. (Idee uit de stadsgesprekken: bakken in de straat) <p>Halfopen stad:</p> <ul style="list-style-type: none"> - in eigen tuin en op korte afstand van de woning faciliteren we stadslandbouw. - In plantsoenen is beperkt ruimte voor stadslandbouw. Er mogen geen conflicten optreden ten aanzien van de overige kwaliteiten en gebruikswaarden van deze groenplekken (zie ook het thema ontspanning). De openbaarheid en beheer kwaliteit dienen gegarandeerd te blijven. <p>Om de stad:</p> <ul style="list-style-type: none"> - Met geïnteresseerden verkennen we de mogelijkheden voor streekproducten en lokaal geproduceerd voedsel.



ONTSPANNING

Legenda

Versterking Stedelijke Groene Structuur

- A Zweth- en Vlietzone
- B Kijkduin - Midden-Delfland
- C Stad en Groene Hart
- D Den Haag - Wassenaar
- E West - Oostduinen
- F Zuiderpark, Sportcampus

Fiets- en wandelroutes

- Fietsroute Den Haag - Pijnacker (Provincie Zuid Holland)
- Wandelroute Meijndel (NS)
- Wandelroute De Horsten (NS)
- Wandelroute Monumentale Bomen (GDH)
- Rondonwandelroute (GDH)
- Langeafstand Fietsroute Noordzee
- Langeafstand Fietsroute Midden-Nederland

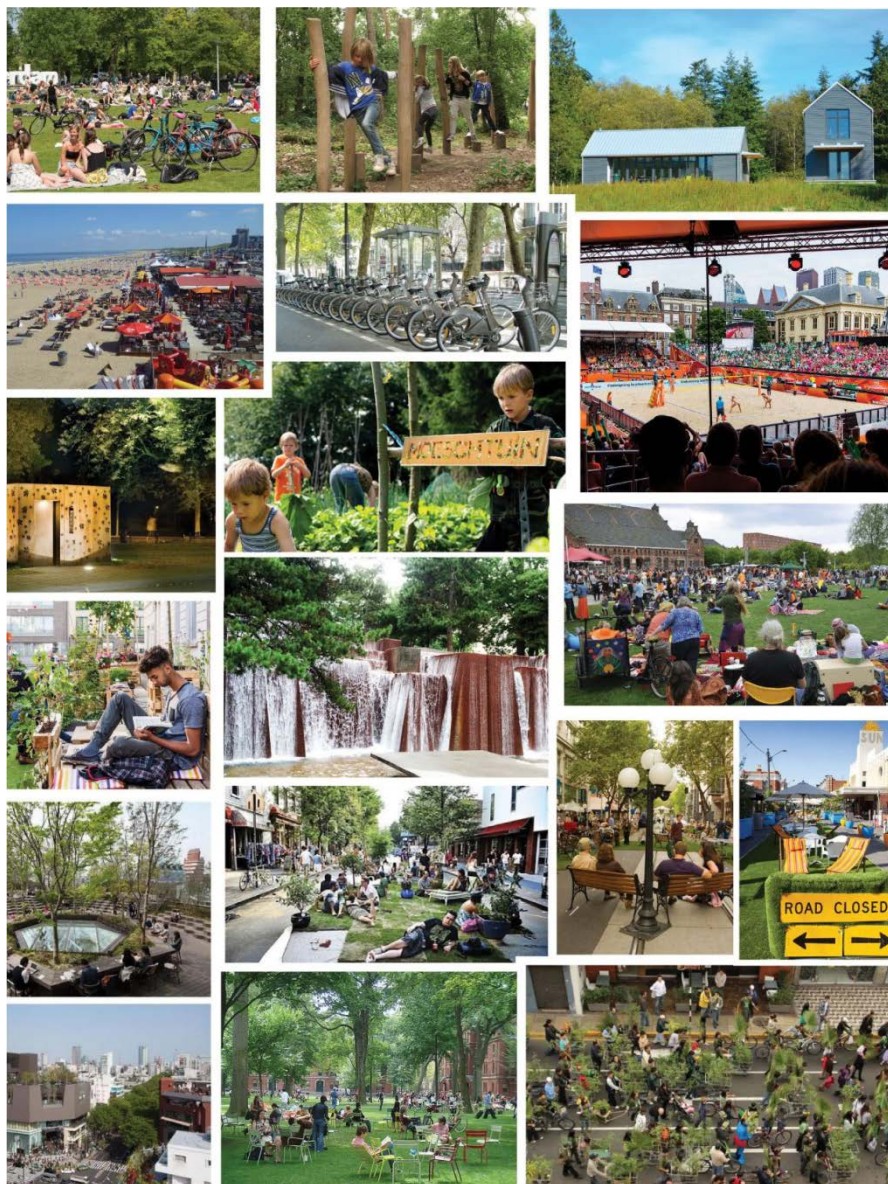
Voorstel nieuwe route

- Fietsrondje Den Haag

Grote evenementen

- Malieveld & Zuiderpark





Thema 4: Ontspanning

Inleiding

Onderzoek toont aan dat stedelingen er wel bij varen om dichtbij huis naar buiten te kunnen. Groen en natuur in en rondom de stad kan leiden tot onverwachte en inspirerende ervaringen. Het gaat daarbij om beleving en ontmoeting. Stadsbewoners weten het groen niet altijd te vinden. Wij zien ruimte voor verbetering, voor het groen en voor de bewoners.

(vii) Openbare voorzieningen

Kernkwaliteit Er is in grote delen van Den Haag groene ruimte beschikbaar, die door de bewoners en bezoekers van Den Haag gebruikt kan worden. Zoals ook al aangegeven bij het thema gezondheid, zijn er naast de grote groengebieden ook sportvelden en tal van grotere en kleinere speelplekken. De verbindingen tussen en naar deze groene ruimtes is de laatste jaren sterk verbeterd. In zijn totaliteit is sprake van een relatief divers aanbod, dat afhankelijk van de plek wisselend wordt gebruikt. Toplekken vanuit het gebruik zijn het strand, de duinen en het Haagse bos. Ook het Transvaalpark en het Zuiderpark zijn intensief gebruikte parken.

Uitdagingen Het totaalaanbod aan gebruiksmogelijkheden mag divers zijn, veel groene ruimtes zelf zijn tamelijk eenzijdig. In veel gevallen is vaak de potentie voor een



	<p>hogere gebruikswaarde aanwezig. De uitdaging is daarom om meer gebruikswaarde met het bestaande groen te realiseren. Het gaat hierbij onder ander om juiste inzet van openbare voorzieningen. Openbare voorzieningen verhogen de gebruikswaarde van de openbare ruimte. Soms zijn ze utilitair, zoals fietsenstallingen of toiletten. Soms vormen ze de reden om ergens naartoe te gaan: een paviljoen, een monument, een siertuin of een speelelement. Met de groei van het aantal mensen in de stad zal het gebruik van de ruimte intensiever worden. Het is dus steeds belangrijker om de juiste voorzieningen op de juiste plek te hebben. Dat vergt een scherp oog voor de vragen en wensen van gebruikers. Is een standaard fietsenstalling voldoende of zijn voorzieningen voor bakfietsen en oplaadpalen noodzakelijk? Is speluitleen (bijvoorbeeld in de vorm van Haagse Hopjes) een basisvoorziening of een extraatje? Horen digitale voorzieningen erbij? Is er ruimte voor rust? En natuur? Randvoorwaardelijk is dat openbare ruimte van en voor iedereen is.</p> <p>Een aanvullende uitdaging is het verder verbeteren van bereikbaarheid van het stedelijk groen en de grote groengebieden om de stad, onder andere door realisatie van aantrekkelijke routes. Er is vooral een uitdaging om vanuit de stad via deze routes naar het groen om de stad te komen.</p>
Ambities stad	De gebruikswaardes van het groen in Den Haag zijn afgestemd op wensen op stads- en lokaal niveau. Er

	<p>wordt gestreefd naar verbreding van deze gebruikswaarde, waardoor er meer te kiezen valt wat men in het groen kan doen.</p> <p>Er is een uitgebreid netwerk van aantrekkelijke, heldere routes, die de groen gebieden in de stad verbind, maar ook de stad met de omliggende groengebieden. Hierbij wordt rekening gehouden met differentiatie voor verschillende gebruiksvormen.</p>
Ontwikkelpad	<p>Intensivering c.q. aanpassing van de gebruikswaarde van het groen op stadsniveau (SGH) zal op basis van een goede analyse van plek en omgeving actief worden uitgewerkt. Hierbij wordt gekeken naar aspecten als:</p> <ul style="list-style-type: none"> - Hoeveel en welke gebruikers? - Hoe goed kan je er komen (bereikbaarheid)? - Hoe aantrekkelijk is de context? - Hoe aantrekkelijk is de plek? <p>Bij de analyse is het van belang in beeld te krijgen of vraag en aanbod overeenkomen. Vervolgens is belangrijk is dat gekeken wordt, hoe wensen in de directe omgeving ingevuld kunnen worden. Hierbij geldt wel dat diversiteit betekent dat niet alles overal hoeft plaats te vinden. Intensivering van gebruik is wenselijk, maar niet overal. Zo zullen sommige plekken zich meer lenen voor rust en andere meer voor reuring.</p> <p>Waar <i>op stadsniveau</i> meer regie wenselijk is, voor een goede verdeling van gebruiksvormen, zullen <i>op locatieniveau</i> de wensen van de bewoners centraal staan. Dat vraagt dat de gemeente zich proactief richt</p>



	<p>op het groen op stadsniveau (SGH) en vraagt intensivering/aanpassing van de gebruikswaarde van het groen op lokaalniveau evenals een proactieve houding van de bewoners. De gemeente kan dan vervolgens per situatie bekijken of, hoe en op welke termijn invulling aan deze wensen kan worden gegeven. Het kan zijn dat de gemeente zelf geen activiteiten onderneemt, maar bewoners zelf de ruimte geeft voor activiteiten om de gebruikswaarde van het lokale groen te verbeteren.</p> <p>De routes op stadsniveau zullen geleidelijk en zoveel mogelijk in combinatie met andere werkzaamheden verder worden verbeterd.</p> <p>Aanvullend hierop willen we het “Fietsrondje Den Haag” ontwikkelen, dat het voor fietsers mogelijk maakt om rond de stad te fietsen.</p> <div data-bbox="394 986 568 1166" data-label="Image"> </div> <p>De zichtbaarheid van routes is de stad kunnen we ook met digitale middelen verbeteren. Daarbij kunnen we voortbouwen op bijvoorbeeld de Aachen-App.</p>
<p>Uitwerking per zone</p>	<p>Dichte stad:</p> <ul style="list-style-type: none"> - Een gevarieerd voorzieningenpakket zorgt ervoor dat de toeristische trekpleisters en lokale woonwensen (zoals bijvoorbeeld een stiltetuin) elkaar niet in de weg zitten. - Verschillende vormen van ruimtegebruik kunnen

	<p>naast elkaar plaatsvinden.</p> <p>Halfopen stad:</p> <ul style="list-style-type: none"> - Voorzieningenniveau afstemmen op de vraag, rekening houdend met het karakter van de plek. Op een landgoed passen andere voorzieningen dan in een volkspark. - De creativiteit van de stad benutten bij het invullen van voorzieningen in het groen. Bijvoorbeeld met tenders. <p>Om de stad:</p> <ul style="list-style-type: none"> - Voorzieningen ondersteunen de toegankelijkheid en het (regionale) gebruik. - De voorzieningen sluiten aan bij de erfgoedlijnen en regionale wandel- en fietsroutes.
<p><i>(viii) Evenementen</i></p>	
<p>Kernkwaliteit</p>	<p>Evenementen zijn een vorm van ontspanning en hebben een vaste plek te krijgen in het sociaal-culturele leven van een stad. Evenementen en festivals zijn voor steden en hun inwoners van belang, versterken het imago van de organiserende stad en trekken bezoekers aan, voor wie het soms een eerste kennismaking met de stad betekent. De gemeente Den Haag ziet evenementen daarom als een waardevol onderdeel van de stedelijke voorzieningen. Een deel van de evenementen vindt plaats in het stedelijke groen. Het Zuiderpark bijvoorbeeld geniet landelijke bekendheid door de concerten van Parkpop. Maar er is</p>



	daarnaast op meer plekken ruimte voor een divers aanbod (soort en schaal) van evenementen.
Uitdagingen	De (groene) ruimten die gebruikt worden voor evenementen zijn daar niet altijd voor uitgerust. Ook is niet elke locatie geschikt voor (grote) evenementen. In de stadsgesprekken is daar aandacht voor gevraagd. Een evenement moet vooral een bron van plezier zijn.
Ambities stad	Den Haag is een levendige initiatiefrijke stad, met een rijk scala aan evenementen. De gemeente Den Haag stelt zich open voor het zoveel mogelijk faciliteren van initiatieven, maar stelt daarbij wel de locatie leidend ten aanzien van de mogelijkheden voor het soort evenementen en de schaal van de evenementen. Evenementen worden ingezet als versterking van of aanvulling op de groene kwaliteiten en dragen zo mede bij aan het groene imago van de stad.
Ontwikkelpad	Voor de grote groengebieden in de SGH zal samen met interne en externe betrokkenen een "evenementenpaspoort" worden opgesteld. Per locatie

	<p>geven we aan wat voor soort evenementen en van welke schaal er mogelijk zijn. Tevens benoemen we wat de kritische aspecten zijn bij een locatie ten aanzien van de organisatie van een evenement. In zijn algemeenheid geldt dat het evenement moet passen bij het aanwezige groen, zowel in draagkracht als in karakter. Meer in detail zal ten aanzien van de mogelijkheden voor evenementen worden gekeken naar:</p> <ul style="list-style-type: none"> - Omgeving: bevolkingsdichtheid, kwetsbare groepen en functies (scholen, verzorgingscentra etc.), - Locatie: karakter plek, kwetsbare kwaliteiten (natuur, beplanting, objecten), aanwezige voorzieningen - Draagkracht: ruimte / mogelijkheden voor mensen, (tijdelijke) voorzieningen, parkeren etc. - Toegankelijkheid / bereikbaarheid: voor evenement, maar ook garantie bereikbaarheid in omgeving, bijvoorbeeld van omliggende winkels etc. Zijn er goede routes voor nooddiensten, fietsers, voetgangers en auto's etc. - Hinder: geluid, geur etc. - Kansen: welke aanleidingen biedt de plek voor een evenement? Welke combinaties zijn denkbaar om een locatie te verbeteren? <p>Naast een "evenementenpaspoort" ontwikkelen we een protocol hoe met een locatie in aanloop naar, tijdens en na een evenement wordt omgegaan. Onderdeel hiervan is de wijze waarop met de omgeving dient te worden gecommuniceerd, maar ook hoe aanwezige</p>
--	--



	<p>kwaliteiten worden beschermd en eventuele schades worden hersteld. Regelmatig wordt geëvalueerd op het evenementenpaspoort en het protocol nog actueel zijn.</p>
<p>Uitwerking per zone</p>	<p>Dichte stad:</p> <ul style="list-style-type: none"> - Evenementen zo programmeren dat ze aansluiten bij het karakter van de locatie. - Naast reuring is er ook ruimte voor rust. Zowel bezoekers als bewoners moeten het naar hun zin kunnen hebben. <p>Halfopen stad:</p> <ul style="list-style-type: none"> - Door een goede profilering van de groengebieden zorgen we ervoor dat het juiste evenement op de juiste plek komt. - We maken er werk van om passende evenementen aan te trekken. Daarbij maken we gebruik van de Haagse Kracht. <p>Om de stad:</p> <ul style="list-style-type: none"> - Door een goede profilering van de groengebieden zorgen we ervoor dat het juiste evenement op de juiste plek komt.



“Schelpenpaden zijn heerlijk voor fietsen en hardlopen. Minder asfalt graag!”

“Voor alle generaties”

IMAGO

Legenda





Stads Entrees

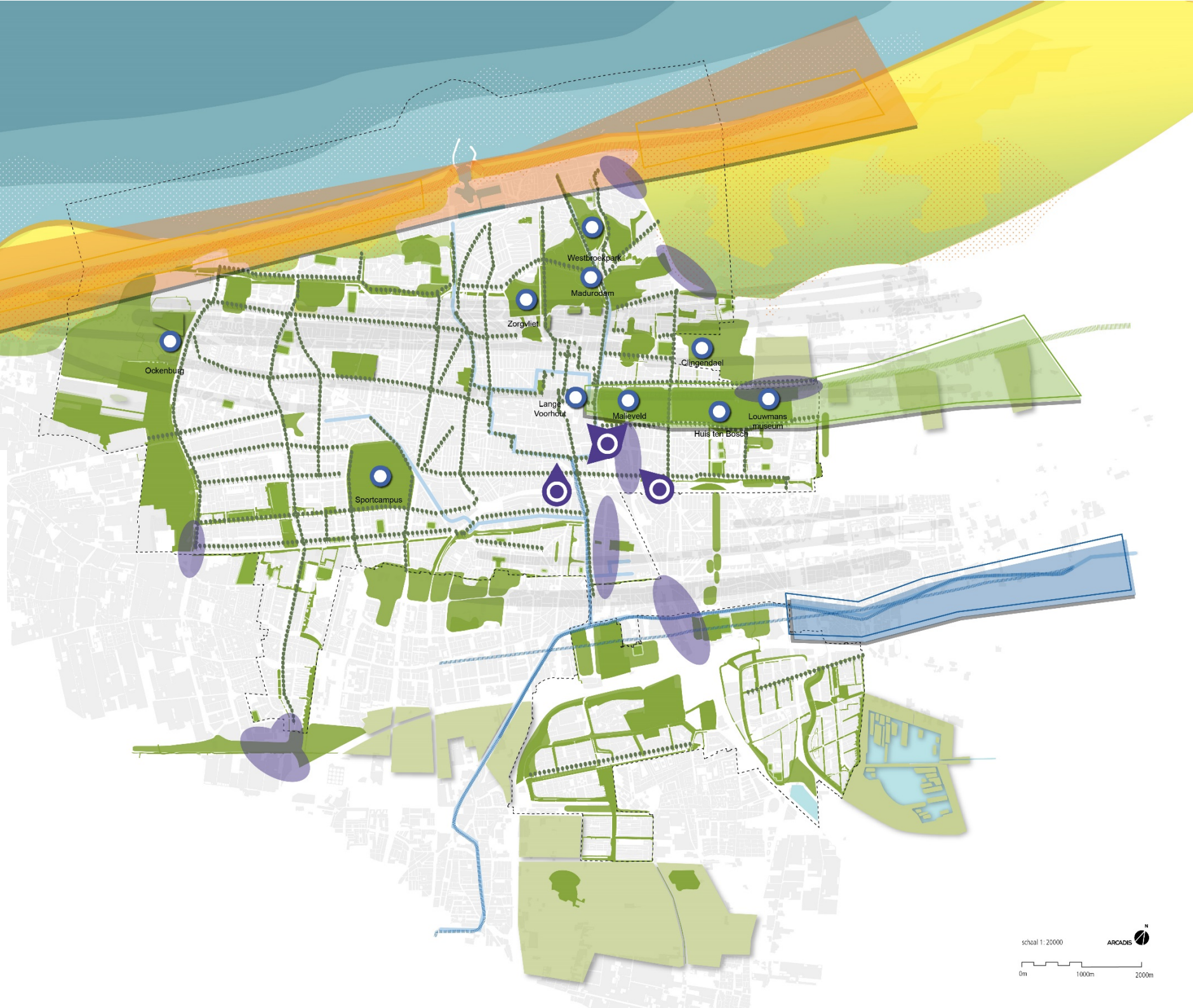
-  Entree station
-  Entree auto

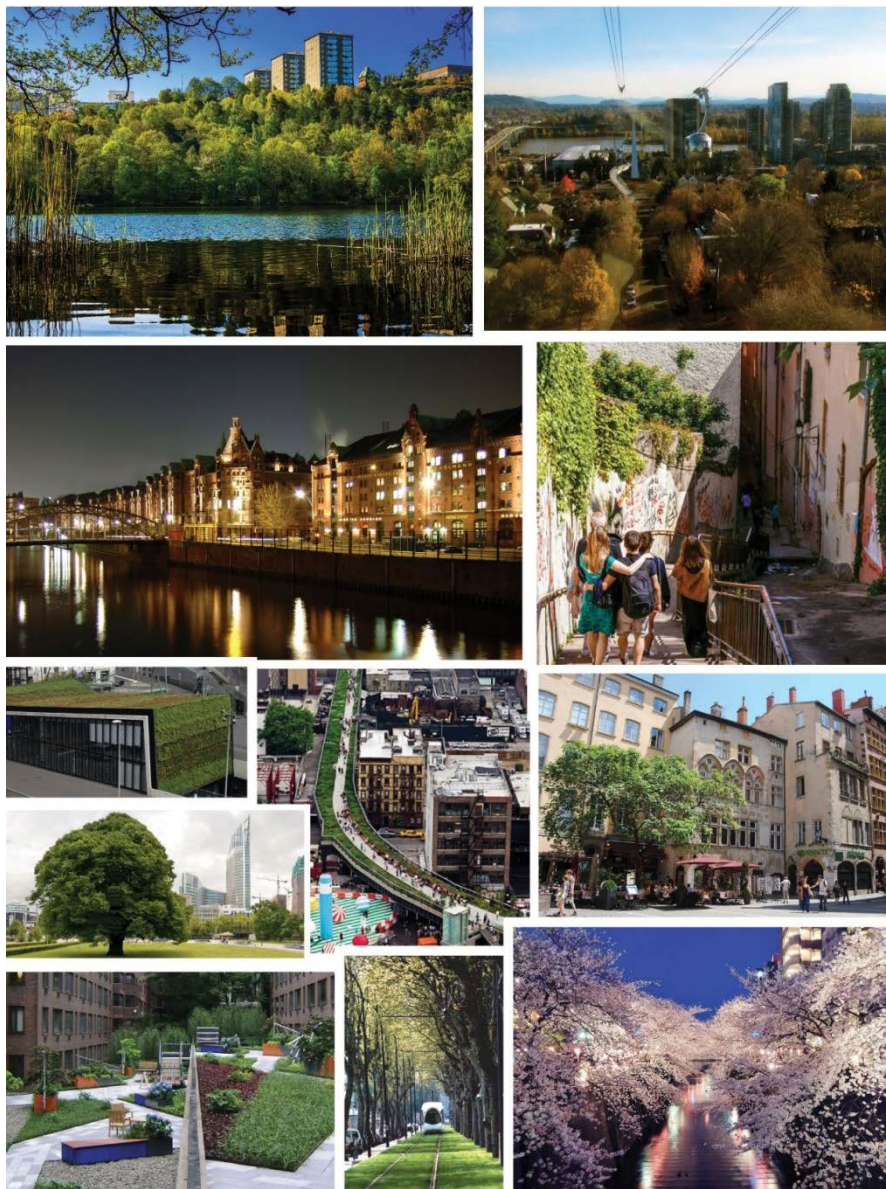
Internationale stad

-  Iconen

Erfgoedlijnen

-  Landgoederenzone
-  Trekvaarten
-  Atlantic wall
-  Hoofdstructuur bomen





Thema 5: Imago

Inleiding

Sinds 2005 voert de gemeente Den Haag citymarketingbeleid. Doel van dit beleid is het bevorderen van de economische ontwikkeling van onze stad. We willen investeerders, (toekomstige) inwoners, bezoekers, bedrijven en studenten aantrekken om zich in Den Haag te vestigen. Specifiek positioneren we Den Haag als Internationale stad van Vrede en Recht. Dit is gebaseerd op de unieke mondiale positie van Den Haag. Groen draagt in belangrijke bij hoe een stad internationaal wordt ervaren. Daarnaast vormt groen zelfs een centraal onderdeel van het beeld als de groene stad aan zee.

(ix) De internationale stad

<p>Kwalitatieve basis</p>	<p>Den Haag is door de geschiedenis heen een groene en representatieve stad geweest. Deze rijkdom heeft de stad in de ontwikkeling van adellijk hof tot internationale stad van vrede en recht weten te behouden. Het voorname groen van de bossen, parken, duinen, landgoederen en lanen zijn onlosmakelijk verbonden met de identiteit van de stad. Daarnaast is de kust op verschillende plekken goed voelbaar in de stad door het groen. Duin- en binnenduinkwaliteiten zijn herkenbaar in de verschillende parken en groengebieden.</p>
---------------------------	--



Uitdagingen	Wij denken dat het groen nog beter kan bijdragen aan de internationale uitstraling van de stad. Het is daarbij een opgave om de lokale kwaliteiten van de groene stad aan zee te in te zetten met behoud van de aanwezige waarden.
Ambities stad	<p>Groen met allure ondersteunt het imago van Den Haag als internationale stad. Lange, formele bomenlanen, monumentale bomen, historische landgoederen en royale parkgebieden. Dit groen moet goed in de stad ingepast zijn, zichtbaar zijn en goed onderhouden worden.</p> <p>De kustzone is niet in de stad ingebed, toch zijn zee, strand en duinen belangrijk voor het imago van de stad.</p> <p>De combinatie van uitnodigende kust met een voornaam achterland ondersteunt het internationale karakter van de stad.</p> <p>De groene kwaliteiten van de stad dragen we uit, onder meer door deel te nemen aan de Entente Florale in 2017.</p>
Ontwikkelpad	Het imago van een stad wordt door veel factoren bepaald. De betekenis van het groen voor de stad Den Haag willen we structureel inzetten als onderdeel in de branding en beeldvorming. Daarbij hoort een actieve benadering van partijen die een bijzondere interesse hebben in groen kapitaal.
Uitwerking	Dichte stad:

per zone	<ul style="list-style-type: none"> - Aanwezige kwaliteiten zetten we in om het groene imago van de stad en we werken er aan deze verder versterken. Een actueel project in dit kader is de nieuwe inrichting van de Lange Vijverberg. - Groene iconen zetten we in voor citymarketing. <p>Halfopen stad:</p> <ul style="list-style-type: none"> - De Stedelijke Groene Hoofdstructuur inzetten als icoon. Landgoed Clingendael is daar een goed voorbeeld van. - Het Haagse groen inzetten bij de werving van bedrijven en instituties voor de stad. <p>Om de stad:</p> <ul style="list-style-type: none"> - De grote groenstructuren, met name de Natura 2000-gebieden, nadrukkelijker in beeld brengen als iconen van de stad Den Haag.
<i>(x) Uitnodigende entrees</i>	
Kwalitatieve basis	Stadsentrees vervullen een belangrijke rol in de eerste kennismaking met de stad. Veel van die entrees liggen in het Haagse groen. Voor een aantal entrees heeft versterking van de groene kwaliteit al plaatsgevonden of is het traject in gang gezet. Een voorbeeld daarvan is de vergroening van de Zwolsestraat.
Uitdagingen	Wij willen de ontwikkeling van de stad aangrijpen om de groene kwaliteiten van de overige stadsentrees verder te versterken en de belevingswaarde verder te verhogen.

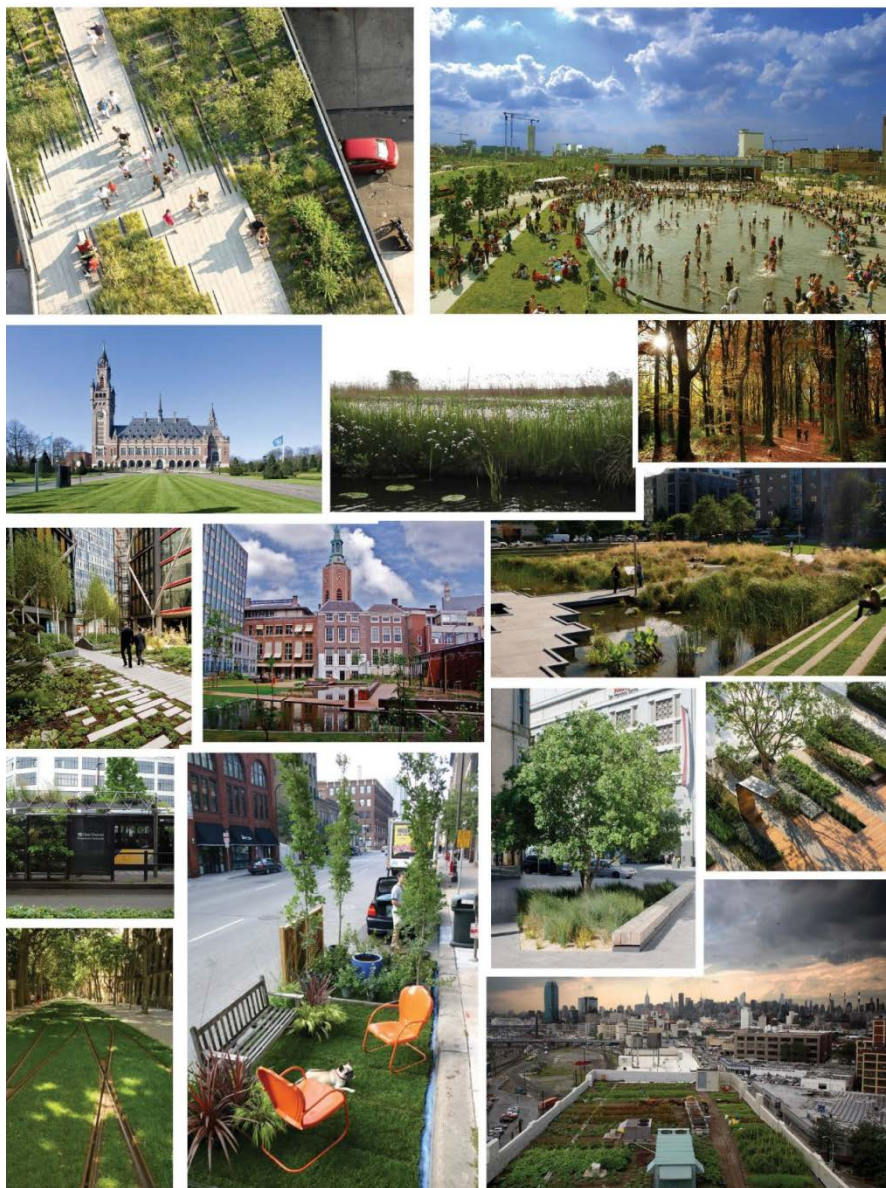


Ambities stad	Het imago van de stad dragen we niet alleen via het internet en op papier uit, maar is ook herkenbaar in de inrichting van de stad, vooral op de plekken waar mensen de stad binnenkomen. Al bij de stadsentrees komt dit mede door groenstructuren en groene inrichting duidelijk naar voren. Het groene voorname karakter van stadsentrees komt tot uiting door markante beplanting.
Ontwikkelpad	Versterken van de uitstraling en zichtbaarheid van de bestaande groenkwaliteit bij de belangrijke entrees van de stad. Bij de stadsentrees die nog geen duidelijke verbinding met het Haagse groen hebben, wordt deze ontwikkeld. Waar dat mogelijk gebeurt dit in samenwerking met andere partijen, zoals met bewoners bij Initiatieven als De Groene Loper - van entree en zee – en de opwaardering van het Verversingskanaal. Ook met andere (hogere) overheden werken we aan de groene entrees, zoals die van de Koekamp en Haagse Bos.
Uitwerking per zone	Dichte stad: - Het groen van de stadsentrees wordt verbonden met de dichte stad, zoals bijvoorbeeld bij de Groene Loper.

“De woningwaarde neemt toe in de buurt van groengebieden”



DEZE KAART WORDT NOG GEACTUALISEERD



Thema 6: Ontwikkeling

Inleiding

Den Haag is een stad in ontwikkeling. De Agenda Ruimte voor de Stad signaleert een viertal transitie die in de stad plaatsvinden: bevolkingsontwikkeling, economische ontwikkeling, duurzame ontwikkeling en technologische ontwikkeling.

De verwachting is dat Den Haag de komende tijd zal groeien en dat op het gebied van wonen, werken en verkeer veel zal veranderen. Met deze veranderende context zal het groenbeleid rekening moeten houden. De openbare ruimte blijft het visitekaartje van de stad. Daar vindt immers de dagelijks uitwisseling plaats op sociaal, cultureel en economisch vlak. Aan deze openbare ruimte als visitekaartje zal op een nieuwe manier invulling gegeven worden, waarbij ruimtelijke keuzes en economische keuzes met elkaar verbonden dienen te worden. Het een kan niet zonder het ander en groenkwaliteit is daarvoor een belangrijke drager.

(xi) Groei en verdichting

Kwalitatieve basis	Den Haag heeft een stevige groenstructuur. Veel mensen hebben groen in de buurt.
Uitdagingen	Den Haag groeit de komende decennia verder. Hiervoor zijn woningen, wegen en werklocaties nodig. De druk op de ruimte neemt toe: er is meer vraag naar ruimte voor mensen, vastgoed, vervoersmiddelen



	<p>ontspannen en beleven.</p> <p>Een tweede effect is dat (meer) mensen intensiever gebruik maken van onze groene buitenruimte. Die is daardoor meer aan slijtage onderhevig en de afstemming tussen verschillende gebruiksvormen luistert steeds nauwer. In sommige delen van onze stad kan dit ruimteprobleem alleen worden opgelost door middel van transformatie en herstructurering. In andere delen is grootschalige gebiedsontwikkeling noodzakelijk.</p> <p>Voor Hagenaars voelt het vaak of groen voor nieuwe ontwikkeling moet wijken. Het is de uitdaging om intensivering te combineren met een waardevolle, betekenisvolle, gezonde en goed functionerende groenstructuur. Intensivering van de stad vraagt om intensivering van groen en groenkwaliteit. Naarmate de stad verdicht, neemt de waarde van het groen toe. Omgekeerd zorgt groen ook voor toename van woningwaarde. Deze twee waarden zouden elkaar moeten vinden en versterken.</p>
Ambities stad	<p>Elke (vastgoed)ontwikkeling draagt bij aan de groene kwaliteit van Den Haag. Dit gebeurt op verschillende wijze: op de klassieke wijze door ontwikkeling van parken en straatgroen, door het ontwikkelen en openstellen van groene binnengebieden en daktuinen, als ook het realiseren van geveltuintjes of groene gevels. Ook kunnen investeringen in kwaliteit of gebruikswaarde uitkomst bieden.</p>

Ontwikkelpad	<p>De stedelijke groene hoofdstructuur blijft leidend bij ruimtelijke ontwikkelingen. We stellen spelregels op om voorwaarden aan ontwikkelingen te kunnen stellen, bijvoorbeeld natuurinclusief bouwen.</p>
Uitwerking per zone	<p>Dichte stad:</p> <ul style="list-style-type: none"> - Er is weinig ruimte voor meer groen. Er wordt daarom vooral ingezet op beter groen: groen met meer impact. Ook zal de inrichting beter worden afgestemd op het gebruik. Soms betekent dit het bestaand groen intensiveren, soms betekent dit herinrichten voor andere doelgroepen. - Vergroening van versteende plekken, al is het klein. Daar gaat een voorbeeldfunctie van uit. - Met partijen/burgers zoeken we naar alternatieve vormen van groen: geveltuintjes, gevelgroen, ontwikkeling binnentuinen etc. <p>Halfopen Stad:</p> <ul style="list-style-type: none"> - De bestaande groengebieden - die zich daarvoor lenen - maken we geschikt voor intensiever gebruik. - We spelen in op kansrijke vergroeningsinitiatieven, zoals bij de Binckhorst. <p>Om de stad:</p> <ul style="list-style-type: none"> - In nauwe afstemming met de Agenda Ruimte voor de Stad maken afspraken welke delen van ons buitengebied in de toekomst in aanmerking komen voor verstedelijking (wonen, werken en mobiliteit), en welke behouden blijven voor groen (natuur, landschap en recreatie).



	<ul style="list-style-type: none"> - Den Haag maakt deel uit van de Metropoolregio Rotterdam Den Haag. Een visie op de grootschalige regionale groenstructuren 'om de stad' wordt daarom nauw afgestemd met de provincie, de landschapstafels en onze buurgemeenten.
<i>(xii) Bomen in het straatbeeld</i>	
Kwalitatieve basis	Den Haag is gezegend met veel fraaie bomen, die zeer bepalend zijn voor het straatbeeld. De lanen van Den Haag zijn een begrip in het hele land. Hagenaars zien de kwaliteit van bomen in hun stad en hebben er een sterke band mee.
Uitdagingen	In een stad die zich ontwikkelt, treden veranderingen op die gevolgen kunnen hebben voor bomen in de straat. De hoge waardering voor de bomen in het straatbeeld zorgt ervoor dat de kap van bomen kritisch wordt gevolgd. Heldere communicatie en het betrekken van bewoners is dan belangrijk. Groen en bomen zijn in de belangenafweging gelijkwaardig aan andere functies. Vanuit de zorgplicht van de gemeente zorgen we voor een veilig bomenbestand. Dode en zieke bomen en bomen aan het einde van hun levenscyclus horen daar ook bij. De uitdaging is om het gesprek te voeren over wat gewenst en noodzakelijk is. Daarnaast verkennen we hoe we de omstandigheden zo kunnen maken dat bomen zo lang mogelijk gezond blijven en optimaal van toegevoegde waarde zijn voor de stad.
Ambities stad	Den Haag is een stad waar letterlijk en figuurlijk ruimte is voor bomen. Als ze er nog niet zijn, bekijken we hoe we ruimte kunnen maken.

	<p>Aantallen zijn niet leidend: het gaat om de functies die de bomen (kunnen) vervullen. Eén robuuste, markante boom kan meer betekenen en meer impact hebben dan meerdere kleine bomen. Soms is een bomenrij het beste, soms is het beter om bomen te clusteren. Om de waarde van bomen zichtbaar en praktisch inzetbaar te maken, zet de gemeente zich in voor kennisontwikkeling. Onder meer in het Platform i-Tree en de City Deal Waarderen van groen en blauw in de stad.</p>
Ontwikkelpad	<p>De gemeente Den Haag wil zich samen met inwoners inzetten voor een gezond en in leeftijd gevarieerd bomenbestand. We zoeken daarbij doorlopend naar manieren om hierover te communiceren: digitaal zijn er steeds meer mogelijkheden, daarnaast blijft menselijk contact belangrijk.</p> <p>De gemeente Den Haag zet in op groene parels en toekomstbestendig sortiment. Dit zijn bomen die oud kunnen worden en voldoende ruimte, vocht en voedsel hebben. We streven daarbij naar een verlenging van de omlooptijd van stadsbomen (die bedraagt nu 50 jaar) en meer variatie (in soorten, in groepering en in leeftijdsopbouw). Daarnaast wordt voor hoogdynamische plekken - waar door ontwikkelingen of onzekerheden een lange levensduur niet realistisch is - gekozen voor bomen met een kortere levenscyclus. In alle gevallen moeten we hier duidelijk over communiceren.</p> <p>Bij infrastructurele werken wordt altijd een afweging</p>



	gemaakt in welke mate de verkeersfunctie of de groenstructuur leidend is. Bij historische groenstructuren en/of groenstructuren met een monumentaal karakter is de groenstructuur altijd leidend. In andere gevallen wordt gezocht naar een uitwerking, al dan niet met ondersteunende voorzieningen, waar aan beide functies zo goed mogelijk invulling kan worden gegeven.
Uitwerking per zone	Dichte stad: <ul style="list-style-type: none"> - Op plekken waar bomen niet of slechts met grote moeite mogelijk zijn, gaan we in samenwerking met betrokkenen zoeken naar alternatieve

	groenoplossingen, zoals gevelgroen. Halfopen stad: <ul style="list-style-type: none"> - We willen de lange lijnen in de stad benutten om bomen een structurerende rol te geven - Bij de (her)inrichting van wegen kijken we niet alleen naar de verkeersfunctie, maar ook naar de verblijfswaarde en belevingswaarde van het groen
--	--

CONCEPT

“Geef onze bomen de kans om oud te worden”



Samenvatting: de Agenda Groen in 6 kernzinnen

Den Haag is een groene wereldstad aan zee. Deze kwaliteit willen we koesteren en verder ontwikkelen, in het belang van al het leven in de stad: mensen, bomen, planten en dieren. En niet alleen voor de bestaande bewoners van de stad maar ook als aantrekkelijk vestigingsklimaat voor nieuwe bewoners en nieuwe bedrijven. Het groen kapitaal als basis voor een vitale, aantrekkelijke stad. Dit is hoe we voor de toekomst invulling gaan geven aan dit groene kapitaal:

1. We letten op continuïteit en bouwen voort op onze groene traditie

Kwaliteit in het groen ontwikkelt zich langzaam. Landgoederen, parken en bomenlanen krijgen meer karakter en betekenis als zij zich door de tijd heen kunnen ontwikkelen. Daarom is continuïteit van groot belang. Den Haag kent een traditie van zorgvuldig groenbeheer en degelijk groenbeleid. Die traditie willen we voortzetten. Met deskundige medewerkers en betrokken burgers.

2. De stedelijke groene hoofdstructuur blijft de basis van beleid

Het beleidsplan 'Groen kleurt de stad' moet worden vernieuwd, maar dat betekent niet dat alle onderdelen ervan verouderd zijn. Veel van de in het groenbeleidsplan vastgestelde waarden en betekenissen zijn nog altijd actueel. Doordat het stedelijk groen onderdeel is van een samenhangende structuur, is het meer waard dan een optelsom van losse elementen. Het stelsel van groene aders draagt bij aan de

kwaliteit van het stedelijk weefsel, tot in de haarvaten. De stedelijke groene hoofdstructuur krijgt dan ook opnieuw een plek in de nieuwe Agenda Groen voor de Stad.

3. We maken de kwaliteiten van het groen beter zichtbaar en beleefbaar

Meer dan de helft van de Nederlandse bevolking leeft in de stad. In Den Haag wonen per vierkante kilometer ruim 6.344 mensen. Daarmee heeft de hoofdstad van Zuid-Holland de hoogste bevolkingsdichtheid van Nederland. Daarom is openbaar groen des te belangrijker. Onbekend maakt onbemind: de toenemende afstand tussen stad en platteland heeft ervoor gezorgd dat onze kennis over natuur en de herkomst van ons voedsel grotendeels is verdwenen. Bij veel mensen is een groeiend verlangen waarneembaar om deze kennis terug te krijgen: zij willen meer weten over planten en dieren en waar voedsel vandaan komt. Daarom is het zinnig om meer te investeren in de relatie tussen mensen en hun groene omgeving.

4. Groen is essentieel voor de stedelijke leefkwaliteit

Groen is van invloed op veel aspecten van het stedelijk leven. Het levert een belangrijke bijdrage aan onze gezondheid, het verbetert de leefbaarheid, laat vastgoedwaarden stijgen en kan bijdragen aan de oplossing van klimaatproblemen. Bovendien levert groen aan het eind van zijn leven ook nog energie en grondstoffen. Groenbeleid gaat kortom niet alleen over verfraaiing en verpozing, het is een essentiële voorwaarde voor vitaal en duurzaam stedelijk leven.



5. Een verdichtende stad vraagt om andere oplossingen

Op het groen worden veel claims gelegd. Naarmate onze stad groeit, zullen er claims bij komen. Deze kunnen niet allemaal gehonoreerd worden. Intensiever gebruik van de stad vraagt om keuzes en passende oplossingen: robuust stedelijk groen, degelijk beheer en innovatieve groentoeepassingen. Door de stad te ontwikkelen met oog voor de wisselwerking tussen 'rood' en 'groen', hoeft verdere groei geen bedreiging te zijn voor een vitale, aantrekkelijke stad. Zo draagt stedelijke ontwikkeling bij aan het stedelijk groen. En omgekeerd. Er is weinig ruimte voor uitbreiding van het Haagse groen: het accent ligt op het verder ontwikkelen van kwaliteit.

6. Groenkwaliteit maak je samen, doe je mee?

Groen is de leefomgeving van en voor velen. Dit groen gaat ook verder dan alleen het openbaar groen. De groenkwaliteit van de stad maak je daarom met elkaar en voor elkaar. Dit vraagt ruimte op maat voor iedereen die kan en wil bijdragen. De gemeente Den Haag wil door samenwerking kwaliteiten behouden, nieuwe ontwikkelen en het groen echt van betekenis doen zijn. Voor het groenbeleidsproces betekent dit duidelijke communicatie en het tijdig betrekken van alle relevante partijen en disciplines. Het vraagt een open uitnodigende houding van de gemeente, maar ook duidelijkheid over te bewaken (kern)kwaliteiten en gewenste nieuwe kwaliteiten

CONCIE